

# **Ontwerpbegroting 2013**

## **Meerjarenbegroting 2014 - 2016**

Avalex

Den Haag, 28-06-2011



## **Ontwerpbegroting 2013**

### **Meerjarenbegroting 2014-2016**

**Bij dit document behoort een memorie van toelichting d.d. 28 juni 2012 met daarin een nadere toelichting op de gewijzigde begroting 2012 en de ontwerpbegroting 2013 inclusief meerjarenraming 2014-2016.**

## 1. Voorwoord

Dit is de ontwerp programmabegroting 2013 en de meerjarenbegroting 2014-2016 van Avalex. Zij geven inzicht in de te verwachten baten, kosten en investeringsuitgaven in de genoemde jaren volgens een zo recent mogelijk inzicht. De cijfers in de ontwerpbegroting 2013 zijn afgeleid van de gewijzigde begroting 2012, samengesteld op 28 juni 2012. De meerjarenbegroting geeft het cijfermatig perspectief in de jaren 2014 tot en met 2016.

In de jaren 2010 en 2011 zijn bij Avalex verliezen ontstaan door onrechtmatige uitgaven. Dit heeft geleid tot een structureel hoger kostenniveau dat ook doorwerkt in het jaar 2012. Avalex wil dit probleem oplossen zonder dat dit een verhogend effect heeft op de bijdragen van gemeenten. In deze begroting worden om die reden kosten genomen die Avalex ten laste neemt van haar eigen vermogen. Via taakstellingen nu en in de toekomst zal Avalex volgens plan in het jaar 2016 weer een positief eigen vermogen kennen. Voor een nadere toelichting op deze bezuinigingen en taakstellingen verwijzen wij de lezer naar de bijbehorende memorie van toelichting van 28 juni 2012.

Ten opzichte van het begrotingsjaar 2012 zijn er in deze begroting geen beleidswijzigingen opgenomen. In het najaar van 2012 worden de individuele dienstverleningsovereenkomsten 2013 opgesteld. Beleidswijzigingen kunnen in deze overeenkomsten worden verwerkt en vervolgens worden opgenomen in de dan aan u aan te bieden gewijzigde begroting 2013.

In de eerder aangehaalde gewijzigde begroting 2012 heeft u in het voorwoord kunnen lezen dat met ingang van 2012 onder andere de programmastructuur is gewijzigd. Om die reden zult u in deze begroting eenmalig geen vergelijkende cijfers aantreffen ten opzichte van begrotingsjaren vóór 2012. Bij deze ontwerpbegroting behoort een memorie van toelichting d.d. 28 juni 2012.

## 2. Inhoudsopgave

<b>1. Voorwoord.....</b>	<b>3</b>
<b>2. Inhoudsopgave.....</b>	<b>4</b>
<b>3. Kerngegevens.....</b>	<b>5</b>
3.1 De Gemeenschappelijke Regeling en haar Bestuur.....	5
3.2 Doel en Taken van de GR.....	6
3.3 Omvang verzorgingsgebied in kengetallen.....	6
<b>4. Programma's.....</b>	<b>7</b>
4.1. Programma 1: Inzameling van afval.....	7
4.2. Programma 2: Beheer en onderhoud afvalbrengstations.....	8
4.3. Programma 3: Overslaan van afval.....	9
4.4. Programma 4: Verwerking van afval en recyclebles.....	10
4.5. Programma 5: Beheer containers.....	11
4.6. Programma 6: Overige Dienstverlening.....	12
4.7. Programma 7: Zakelijke Dienstverlening.....	13
<b>5. Algemene dekkingsmiddelen.....</b>	<b>14</b>
5.1. Winst- en risico opslag.....	14
5.2. Dekking kosten apparaat.....	14
5.3. Dekking kosten activiteiten.....	14
5.4. Dekking kosten beheer containers.....	14
<b>6. Paragrafen.....</b>	<b>16</b>
6.1. Het weerstandsvermogen.....	16
6.2. Onderhoud kapitaalgoederen.....	17
6.3. Financiering en rentevisie.....	17
6.4. Bedrijfsvoering.....	18
6.5. Verbonden partijen.....	20
<b>7. Financiële begroting.....</b>	<b>21</b>
7.1. Overzicht van de baten en lasten.....	21
7.2. Meerjarenraming tot en met 2016.....	22
7.3. Ontwikkeling van de bijdragen per gemeente.....	22
<b>8. Uiteenzetting van de financiële positie.....</b>	<b>23</b>
8.1. Investeringen.....	23
8.2. Financiering.....	23
8.3. Reserves.....	23
<b>9. Vaststelling begroting.....</b>	<b>24</b>

### 3. Kerngegevens

#### 3.1 De Gemeenschappelijke Regeling en haar Bestuur

Het Regionaal Reinigingsbedrijf Avalex is in het jaar 2001 voortgekomen uit de reinigingsdiensten van de gemeenten Rijswijk, Leidschendam en Voorburg (laatstgenoemden thans Leidschendam-Voorburg). De Gemeenschappelijke Regeling is opgericht op grond van de raadsbesluiten van de gemeenten Leidschendam, d.d. 10 januari 2000, Rijswijk, d.d. 21 december 1999 en Voorburg, d.d. 23 december 1999. Provinciale goedkeuring is verleend op 20 maart 2000. De thans vigerende GR is door het Dagelijks Bestuur vastgesteld op 14 september 2009. Het bedrijf heeft de rechtsvorm van een Gemeenschappelijke Regeling op grond van de Wet Gemeenschappelijke Regelingen. De deelnemers zijn sinds 1 januari 2010 de volgende Gemeenten:

- ✓ Delft;
- ✓ Leidschendam-Voorburg;
- ✓ Midden-Delfland;
- ✓ Pijnacker-Nootdorp;
- ✓ Rijswijk;
- ✓ Wassenaar.

Het Algemeen Bestuur bestaat per de datum van deze begroting uit de volgende leden:

*Namens de gemeente Delft:*

Dhr. R.M. de Prez (wethouder), dhr. L. Vokurka (wethouder)

*Namens de gemeente Leidschendam-Voorburg:*

Dhr. J.J.M. Schellings (wethouder), dhr. P.M.A. van Ostaijen (wethouder)

*Namens de gemeente Midden-Delfland:*

Dhr. R. Vuijk (wethouder), Mw. A.M.J. de Goede – van Tiel (raadslid)

*Namens de gemeente Pijnacker-Nootdorp:*

Dhr. N.A. Oudhof (wethouder), dhr. Th. Haitsma (raadslid)

*Namens de gemeente Rijswijk:*

Dhr. D. Jense (wethouder), dhr. W.A. Mateman (wethouder)

*Namens de gemeente Wassenaar:*

Dhr. M.J.M.V. van Dijk (wethouder), dhr. A.M. Sanders (wethouder)

Het Dagelijks Bestuur bestaat per de datum van deze begroting uit de volgende leden:

Dhr. R.M. de Prez, voorzitter (wethouder Gemeente Delft)

Dhr. J.J.M. Schellings, plv. voorzitter (wethouder Gemeente Leidschendam-Voorburg)

Dhr. D. Jense, secretaris (wethouder Gemeente Rijswijk)

Dhr. M.J.M.V. van Dijk, penningmeester (wethouder Gemeente Wassenaar)

Dhr. R. Vuijk, bestuurslid (wethouder Gemeente Midden-Delfland)

Dhr. N.A. Oudhof, bestuurslid (wethouder Gemeente Pijnacker-Nootdorp)

Avalex kent een eenhoofdige directie:

Ten tijde van het samenstellen van deze begroting werd de directeurspositie tijdelijk ingevuld door de heer P.N. Lincklaen Arriëns.

### 3.2. Doel en Taken van de GR

Het doel van Avalex is omschreven in artikel 3 van de GR en luidt: het zo effectief en efficiënt mogelijk voorbereiden, waaronder gevraagd en ongevraagd adviseren, en (het doen) uitvoeren van de integrale reinigingstaken van de deelnemers. Daarbij maken het bedrijf en de deelnemers toetsbare afspraken over de omvang en kwaliteit van de te leveren producten en diensten, alsmede de daarbij behorende kosten. Als taken hebben de deelnemers in artikel 4 van de GR bepaald:

1. het bedrijf voert ten minste de volgende taken uit:
  - a. de inzameling van huishoudelijke afvalstoffen, gft, papier, glas, textiel en restfractie;
  - b. beheer van brengstations;
2. het bedrijf treedt tegenover de deelnemers ook op als adviseur, coördinator en facilitair bedrijf voor de taken die genoemd zijn in lid 1;
3. het dagelijks bestuur is verantwoordelijk voor de voorbereiding, besluitvorming en de uitvoering van reinigingstaken, zoals bedoeld in lid 1, die door het bedrijf worden verricht;
4. het bedrijf is gerechtigd om contracten te sluiten voor het uitvoeren van werkzaamheden op het terrein van reiniging met derden, zoals niet deelnemende gemeenten.

### 3.3. Omvang verzorgingsgebied in kengetallen

Avalex verzorgt de inzameling van huishoudelijk afval in de gemeenten Delft, Leidschendam-Voorburg, Midden-Delfland, Pijnacker-Nootdorp, Rijswijk, Wassenaar. Daarnaast zamelt zij bedrijfsafval in in de regio. In de volgende tabellen zijn kengetallen opgenomen over het aantal huisaansluitingen en inwonersaantallen.

**Tabel: Aantal huisaansluitingen per gemeente ultimo jaar  
(Bron: CBS)**

Gemeente	2011	2012	2013	2014	2015	2016
Delft	54.787	55.300	55.563	55.825	56.088	56.350
Leidschendam-Voorburg	37.389	37.587	37.687	37.788	37.888	37.989
Rijswijk	24.328	24.543	24.653	24.763	24.873	24.983
Pijnacker-Nootdorp	19.147	19.447	19.622	19.797	19.972	20.147
Wassenaar	11.515	11.597	11.639	11.681	11.722	11.764
Midden-Delfland	7.254	7.436	7.533	7.630	7.727	7.824
<b>Totaal</b>	<b>154.420</b>	<b>155.910</b>	<b>156.696</b>	<b>157.483</b>	<b>158.269</b>	<b>159.056</b>

**Tabel: Aantal inwoners per gemeente ultimo jaar  
(Bron: CBS)**

Gemeente	2011	2012	2013	2014	2015	2016
Delft	98.679	99.603	100.076	100.549	101.021	101.494
Leidschendam-Voorburg	72.401	72.784	72.979	73.173	73.368	73.562
Rijswijk	46.983	47.398	47.610	47.823	48.035	48.247
Pijnacker-Nootdorp	50.108	50.893	51.351	51.809	52.267	52.725
Wassenaar	25.731	25.914	26.008	26.101	26.194	26.287
Midden-Delfland	18.223	18.680	18.924	19.167	19.410	19.654
<b>Totaal</b>	<b>312.125</b>	<b>315.273</b>	<b>316.947</b>	<b>318.621</b>	<b>320.295</b>	<b>321.969</b>

## 4. Programma's.

### 4.1. Programma 1: Inzameling van afval

#### Omschrijving

Het programma 'Inzameling van afval' bestaat uit het inzamelen en aftransporteren van huishoudelijke restafval en overige monostromen uit huishoudens van deelnemende Gemeenten.

#### Doelstelling

Met dit programma wordt uitvoering gegeven aan de aan Gemeenschappelijke Regeling opgedragen wettelijk taak van de Gemeenten Delft, Leidschendam-Voorburg, Midden Delfland, Pijnacker-Nootdorp, Rijswijk en Wassenaar tot inzameling van afval van inwoners.

#### Beleid

Het doormiddel van bestaande infrastructuur en uitrusting zo efficiënt mogelijk inzamelen en transporteren van afval. Naast de feitelijke uitvoering van beleid, zijn er voorbereidingen voor c.q. onderzoeken naar:

- Optimaliseren van routes
- Verbetering inzameltechniek

#### Product(en)

- Restafval
- GFT
- Grofvuil
- Papier
- Glas
- <sup>1</sup>Kunststofverpakkingsafval
- Papier
- Textiel
- Brengstation
- Kringloop
- Verenigingen/scholen
- Wijkbeheer
- Jaarwisseling
- Ophalen KCA

#### Investeringen

- Wegen in de autolaadkraan
- Automatisering op voertuigen

#### Risico's

- Deelname aan het verkeer
- Wijzigingen APV's en afvalstoffenverordening
- Verandering aanbiedgedrag en aanbiedfrequenties
- Aanvullende eisen Arbo & Milieu, waaronder werking P-90 norm

Omschrijving	Bedrag in €
Bijdrage gemeente DVO	12.618.910
Opbrengsten derden/overige	532.897
<b>Totaal opbrengsten</b>	<b>13.151.806</b>
Verwerkingskosten	-
Inzameling derden	794.365
Tractiekosten	3.372.436
Kosten beheer containers	-
Opstellen en machinekosten	-
Overige kosten	157.664
<b>Totaal directe kosten</b>	<b>4.324.465</b>
Personeelskosten	5.611.902
Inhuur extern personeel	1.813.977
Kantoorkosten	793.338
Huisvestingskosten	343.814
Algemene kosten	429.367
<b>Totaal apparaatskosten</b>	<b>8.992.399</b>
<b>Stijging kosten bedrijfsdrukte</b>	<b>60.342</b>
<b>Financieringskosten</b>	<b>662.747</b>
<b>Subtotaal kosten</b>	<b>14.039.954</b>
Eenmalige kosten	1.115.865
Taakstelling	-893.438
<b>Totaal kosten</b>	<b>14.262.381</b>
<b>Resultaat</b>	<b>-1.110.575</b>

<sup>1</sup> De kosten voor het ophalen van Kunststofverpakkingsafval vallen buiten de gemeentelijke bijdragen DVO. Kunststofverpakkingsafval wordt apart in rekening gebracht bij de gemeenten ter hoogte van de door die gemeenten ontvangen Nedvang subsidies.

## 4.2. Programma 2: Beheer en onderhoud afvalbrengrstations

### Omschrijving

Dit programma omvat het beheer en onderhoud van de afvalbrengrstations voor de deelnemende Gemeenten. Inwoners uit Midden-Delfland maken gebruik van het brengrstation van de Gemeente Delft. Op het brengrstation van Wassenaar wordt ook aan burgers van de Gemeente Voorschoten gelegenheid gegeven tot het brengen van afval.

### Doelstelling

Met dit programma wordt invulling gegeven aan de aan de Gemeenschappelijke Regeling opgedragen wettelijke taak van de deelnemende Gemeenten tot het onderhouden van een locatie waar burgers zich van hun afval kunnen ontdoen. Bij een aantal brengrstation bestaat ook de mogelijkheid dat bedrijven hun afval brengen.

### Beleid

Blijvende harmonisatie van de aanbodvoorwaarden en desgewenst ondersteuning van de aanpassing van de APV's en afvalstoffenverordeningen van de deelnemers.

### Product(en)

- Brengrstation
- Verhuur Voorschoten

### Investeringen:

- Vervangingsinvesteringen

### Risico:

Risico's worden met name voorzien in de mate waarin de deelnemers van de brengrstations voor aanvullende diensten gebruik blijven maken.

Omschrijving	Bedrag in €
Bijdrage gemeente DVO	1.843.966
Opbrengsten derden/overige	441.045
<b>Totaal opbrengsten</b>	<b>2.285.011</b>
Verwerkingskosten	-
Inzameling derden	-
Tractiekosten	36.998
Kosten beheer containers	5.475
Opstallen en machinekosten	399.118
Overige kosten	123.286
<b>Totaal directe kosten</b>	<b>564.877</b>
Personeelskosten	1.149.713
Inhuur extern personeel	389.849
Kantoorkosten	176.583
Huisvestingskosten	53.417
Algemene kosten	92.910
<b>Totaal apparaatskosten</b>	<b>1.862.472</b>
<b>Stijging kosten bedrijfsdrukte</b>	<b>8.818</b>
<b>Financieringskosten</b>	<b>147.713</b>
<b>Subtotaal kosten</b>	<b>2.583.880</b>
Eenmalige kosten	231.114
Taakstelling	-185.046
<b>Totaal kosten</b>	<b>2.629.948</b>
<b>Resultaat</b>	<b>-344.937</b>



### 4.3. Programma 3: Overslaan van afval

#### Omschrijving

Dit programma omvat het overslaan van afvalstoffen voor gemeenten en bedrijven.

#### Doelstelling

Het op een effectieve manier doen overslaan van afvalstoffen voor Gemeenten en/of derden.

#### Beleid

Behoud van vergunde milieuruimte en het uitnutten van vergunde lokaties om de kosten van overslag en het beslag op het milieu zo minimaal als mogelijk te maken.

#### Product(en)

- Reststromen Brengstation
- Grofvuil
- Restafval

#### Investeringsen

- Vervanging machines

#### Risico's

- Fluctuatie in hoeveelheden
- Afnameplicht
- Periodieke aanbesteding door grote aanbieders
- Aanpassing milieuvergunningen en APV's

Omschrijving	Bedrag in €
Bijdrage gemeente DVO	890.960
Opbrengsten derden/overige	686.222
<b>Totaal opbrengsten</b>	<b>1.577.182</b>
Verwerkingskosten	-1.469
Inzameling derden	101.000
Tractiekosten	-
Kosten beheer containers	167.493
Opstellen en machinekosten	377.151
Overige kosten	10.019
<b>Totaal directe kosten</b>	<b>654.195</b>
Personeelskosten	699.478
Inhuur extern personeel	162.110
Kantoorkosten	85.647
Huisvestingskosten	25.251
Algemene kosten	44.128
<b>Totaal apparaatskosten</b>	<b>1.016.614</b>
<b>Stijging kosten bedrijfsdrukte</b>	<b>4.260</b>
<b>Financieringskosten</b>	<b>71.716</b>
<b>Subtotaal kosten</b>	<b>1.746.785</b>
Eenmalige kosten	126.151
Taakstelling	-101.005
<b>Totaal kosten</b>	<b>1.771.931</b>
<b>Resultaat</b>	<b>-194.749</b>

#### 4.4. Programma 4: Verwerking van afval en recyclebles

##### Omschrijving

Dit programma omvat het doen verwerken van afval en recyclebles, welke zijn ingezameld in programma 1 "inzameling van afval" en programma 2 "beheer en onderhoud afvalbrengrstations".

##### Doelstelling

Effectieve verwerking van afvalstoffen tegen zo laag mogelijke kosten en met een zo hoog mogelijk milieurendement.

##### Beleid

Het zo veel als mogelijk bevorderen dat afvalstromen kunnen worden verwerkt of bewerkt met het oog op nuttige toepassing als secundair materiaal en het daartoe innemen van een positie op de afvalstoffenmarkt c.q. het aangaan van samenwerkingsverbanden die bijdragen aan dit beleid.

Product(en)	Omschrijving	Bedrag in €
<ul style="list-style-type: none"> <li>• Brengstation</li> <li>• GFT</li> <li>• Grofvuil</li> <li>• Papier</li> <li>• Rest</li> <li>• Glas</li> <li>• Kunststof</li> <li>• Papier</li> <li>• Textiel</li> <li>• Kringloop</li> <li>• Verenigen/scholen</li> <li>• Wijkbeheer</li> <li>• Ophalen KCA</li> </ul>	Bijdrage gemeente DVO	7.817.891
	Opbrengsten derden/overige	4.284.639
	<b>Totaal opbrengsten</b>	<b>12.102.530</b>
	Verwerkingskosten	11.093.119
	Inzameling derden	-
	Tractiekosten	-
	Kosten beheer containers	-
	Opstellen en machinekosten	-
	Overige kosten	-
	<b>Totaal directe kosten</b>	<b>11.093.119</b>
	Personeelskosten	455.242
	Inhuur extern personeel	99.516
	Kantoorkosten	174.913
	Huisvestingskosten	51.634
	Algemene kosten	90.593
	<b>Totaal apparaatskosten</b>	<b>871.899</b>
	Investeringen	<b>Stijging kosten bedrijfsdrukte</b>
-	<b>Financieringskosten</b>	<b>146.647</b>
Risico	<b>Subtotaal kosten</b>	<b>12.149.050</b>
• Aanbestedingen	Enmalige kosten	108.194
• Afnameplicht	Taakstelling	-86.627
• Afhankelijkheid van derden	<b>Totaal kosten</b>	<b>12.170.616</b>
• Fluctuatie in tarieven	<b>Resultaat</b>	<b>-68.086</b>
• Fluctuatie in hoeveelheden		

#### 4.5. Programma 5: Beheer containers

##### Omschrijving

Het beheer en onderhoud, inclusief aanschaf en vervanging, van alle containermiddelen die in het Avalex verzorgingsgebied worden ingezet voor de inzameling van afvalstoffen door Avalex.

##### Doelstelling

Effectiviteit en efficiëncy in de inzamelstructuur middels het eigen beheer van inzamelmiddelen en uniformering van gebruikte systemen en technieken op langere termijn.

##### Beleid

Behalen van kostenvoordelen door centraal beheer, onderhoud en inkoop van containermiddelen en het daartoe op termijn opbouwen van een ideaalmodel aan investeringen in containers.

##### Product(en)

- Containerbeheer

##### Investeringen

- Vervanging minicontainers
- Vervanging ondergrondse containers
- Nieuwe ondergrondse containers
- Aanschaf/Renovatie afzetcontainers

##### Risico

Stilstand- en onderbezettingverliezen door afnemende vraag der deelnemers.

Omschrijving	Bedrag in €
Bijdrage gemeente DVO	2.988.983
Opbrengsten derden/overige	159.991
<b>Totaal opbrengsten</b>	<b>3.148.974</b>
Verwerkingskosten	-
Inzameling derden	-
Tractiekosten	24.276
Kosten beheer containers	1.844.708
Opstellen en machinekosten	5.555
Overige kosten	6.060
<b>Totaal directe kosten</b>	<b>1.880.600</b>
Personeelskosten	824.951
Inhuur extern personeel	249.850
Kantoorkosten	134.393
Huisvestingskosten	42.467
Algemene kosten	68.876
<b>Totaal apparaatskosten</b>	<b>1.320.536</b>
<b>Stijging kosten bedrijfsdrukke</b>	<b>14.293</b>
<b>Financieringskosten</b>	<b>111.131</b>
<b>Subtotaal kosten</b>	<b>3.326.560</b>
Eenmalige kosten	163.865
Taakstelling	-131.202
<b>Totaal kosten</b>	<b>3.359.224</b>
<b>Resultaat</b>	<b>-210.250</b>

#### 4.6. Programma 6: Overige Dienstverlening

##### Omschrijving

In dit programma is de overige dienstverlening ten behoeve van de Gemeenten opgenomen.

##### Doelstelling

Het kunnen aanbieden en uitvoeren van overige diensten naar de wens van individuele Gemeenten, welke diensten niet standaard of integraal door alle Gemeenten worden afgenomen in programma 1 t/m 5.

##### Beleid

Differentiatie in de portfolio en kunnen voldoen aan de wens van individuele Gemeenten.

##### Product(en)

- Wassen containers
- Kringloop
- Verenigingen/scholen
- Sorteerproef
- Publieksvoorlichting
- Zoutloods
- Compostdag

##### Investeringsen

-

##### Risico's

-

Omschrijving	Bedrag in €
Bijdrage gemeente DVO	1.023.781
Opbrengsten derden/overige	-
<b>Totaal opbrengsten</b>	<b>1.023.781</b>
Verwerkingskosten	-
Inzameling derden	-
Tractiekosten	11.008
Kosten beheer containers	2.525
Opstellen en machinekosten	37.551
Overige kosten	441.037
<b>Totaal directe kosten</b>	<b>492.121</b>
Personeelskosten	148.161
Inhuur extern personeel	43.934
Kantoorkosten	76.505
Huisvestingskosten	22.634
Algemene kosten	37.649
<b>Totaal apparaatskosten</b>	<b>328.882</b>
<b>Stijging kosten bedrijfsdrukke</b>	<b>4.896</b>
<b>Financieringskosten</b>	<b>64.204</b>
<b>Subtotaal kosten</b>	<b>890.102</b>
Eenmalige kosten	40.811
Taakstelling	-32.676
<b>Totaal kosten</b>	<b>898.237</b>
<b>Resultaat</b>	<b>125.544</b>

#### 4.7. Programma 7: Zakelijke Dienstverlening

##### Omschrijving

Dit programma omvat de inzameling en verwijdering van afval van bedrijven en instellingen, evenals het uitvoeren van overige incidentele opdrachten voor deze organisaties.

##### Doelstelling

Er voor zorgen dat er in het verzorgingsgebied voor bedrijven en instellingen de mogelijkheid is om hun afval tegen verantwoorde kosten en op een milieuhygiënisch verantwoorde wijze te kunnen laten inzamelen.

##### Beleid

Optimaliseren zakelijke dienstverlening door:

- Klantspecifieke benadering.
- Productontwikkeling.
- Effectievere inzameling.
- Actieve acquisitie.

##### Product(en)

-

##### Investeringen

- Inzamelmiddelen.
- Automatisering

##### Risico's

- Afname van het aantal klanten
- Teruglopen van afvalhoeveelheden
- Concurrentie

Omschrijving	Bedrag in €
Bijdrage gemeente DVO	-
Opbrengsten derden/overige	1.982.523
<b>Totaal opbrengsten</b>	<b>1.982.523</b>
Verwerkingskosten	494.879
Inzameling derden	48.480
Tractiekosten	385.080
Kosten beheer containers	88.307
Opstallen en machinekosten	-
Overige kosten	10.605
<b>Totaal directe kosten</b>	<b>1.027.350</b>
Personeelskosten	612.243
Inhuur extern personeel	194.192
Kantoorkosten	91.849
Huisvestingskosten	40.092
Algemene kosten	49.588
<b>Totaal apparaatskosten</b>	<b>987.965</b>
<b>Stijging kosten bedrijfsdrukte</b>	<b>-</b>
<b>Financieringskosten</b>	<b>73.805</b>
<b>Subtotaal kosten</b>	<b>2.089.121</b>
Eenmalige kosten	-
Taakstelling	-
<b>Totaal kosten</b>	<b>2.089.121</b>
<b>Resultaat</b>	<b>-106.598</b>

## 5. Algemene dekkingsmiddelen

### 5.1. Winst- en risico opslag

Avalex is sinds 2003 ondernemer in de zin van de Wet op de Omzetbelasting. De cijfers in de voorliggende begroting zijn dan ook exclusief BTW. Gemeenten kunnen de door Avalex in rekening gebrachte BTW compenseren uit het BTW compensatiefonds. Uitzondering hierop vormen de opbrengsten uit afval, zoals papier, glas en metalen. Hier geldt de zogenaamde btw-verlegd regeling. Het functioneren als BTW-plichtig ondernemer dient jaarlijks aannemelijk gemaakt te worden door toepassing van opslagen voor winst en risico. Deze opslagen zijn:

- ✓ Winst-opslag 1%;
- ✓ Risico-opslag 1%.

### 5.2. Dekking kosten apparaat

Apparaatskosten worden via vastgestelde verdeelsleutels toegerekend aan producten en activiteiten. Op die manier heeft ieder programma een aandeel in de apparaatskosten. De aandelen worden bij de begrotingsopstelling berekend en daarna gefixeerd. Dit betekent dat de apparaatskosten jaarlijks vast worden afgerekend.

### 5.3. Dekking kosten activiteiten

De kosten van activiteiten worden afgerekend volgens een afrekenmodel. Per programma is daartoe een calculatiemaatstaf en een afrekenmethode vastgelegd. Een vereenvoudigde weergave van het afrekenmodel herhalen wij in onderstaande tabel.

**Tabel: Afrekenmodel Avalex vereenvoudigd weergegeven**

Programma	Calculatiemaatstaf	Afrekening
1. Inzameling huishoudelijk afval	Huisaansluitingen	Vast bedrag per kwartaal
2. Beheer en onderhoud brengstations	Huisaansluitingen	Vast bedrag per kwartaal
3. Overslaan van afval	Tonnage	Variabel per kwartaal
4. Verwerking afval en recycables	Tonnage	Variabel per kwartaal
5. Beheer containers	Containeraansluitingen	Vast bedrag per kwartaal
6. Overige diensten	Variërend	Factuur per dienst
7. Zakelijke dienstverlening	Variërend	Factuur per dienst

**NB: De bovenstaande afrekenmethodiek zal niet van kracht zijn in boekjaren waarin volgens de vastgestelde jaarrekening sprake zal zijn van een negatief eigen vermogen. In dat geval zal worden afgerekend tegen de gemeentelijke bijdragen zoals in deze begroting vermeld. Overschrijdingen op niet door Avalex beïnvloedbare kosten en extra dienstverlening buiten de DVO zullen worden afgerekend op basis van werkelijke kosten. Zie voor een nadere toelichting de memorie van toelichting.**

### 5.4. Dekking kosten beheer containers

Bij deze begroting is voor de dekking van de kosten van het beheer van containers uitgegaan van een gemiddeld tarief per huisaansluiting van € 12. Dit tarief is in overleg met Gemeenten vastgesteld. Het betreft een voorlopig tarief. In de toekomst zal per Gemeente individueel een tarief voor deze kosten worden vastgesteld. Deze tariefsdifferentiatie heeft tot doel om in het aan een Gemeente door te berekenen tarief de kapitaalslasten op te nemen die ook betrekking hebben op de afschrijving en rente van de voor die specifieke Gemeente aangeschafte containermiddelen.

Recent is gebleken dat op grond van aanbestedingsresultaten rekening gehouden moet worden met een verhoging van de € 12,- integraal per huisaansluiting tot € 20,- integraal per huisaansluiting. Op dit moment is echter onduidelijk hoe de gemeenten de beheerkosten reeds opgenomen hebben in de eigen begrotingen, onder andere omdat niet alle gemeenten deze activa overgedragen hebben aan Avalex. Voorgesteld wordt om het onderhoud aan containers voorlopig voort te zetten op de huidige wijze, te weten curatief onderhoud.

Vanuit het perspectief van instandhouding van de activa wordt er naar gestreefd om op middellange termijn wel te besluiten over te gaan op preventief onderhoud, waarbij in oktober 2012 duidelijkheid verschaft wordt over de totale kostenstructuur van de beheerskosten inzamelmiddelen met inzicht van de opbouw van kosten per gemeente en de dekking van deze kosten door gemeenten. Aan dit inzicht zal een meerjaren onderhoudsplan (MJOP) ten grondslag moeten liggen.

Dit houdt tevens in dat er vanaf 2013 rekening gehouden moet worden met een verhoging van de onderhoudskosten met € 1,2 miljoen, die waarschijnlijk voor een groot deel gedekt wordt uit hogere bijdragen van gemeenten. Deze kosten zijn namelijk directe kosten gerelateerd aan de dienstverleningsovereenkomsten. Afhankelijk van de ernst van het tussentijds curatief onderhoud en daaraan verbonden kosten, kunnen al in 2012 overschrijdingen optreden in de begroting. De reserve om deze overschrijvingen op te vangen bedraagt volgens laatste inzicht € 220.710.

## 6. Paragrafen

### 6.1. Het weerstandsvermogen

Het weerstandsvermogen bestaat uit het eigen vermogen en de voorzieningen. Het eigen vermogen op haar beurt bestaat uit een algemene reserve en overige reserves. Het eigen vermogen heeft een tweetal essentiële functies, te weten een financieringsfunctie en een bufferfunctie.

De financieringsfunctie houdt in dat het eigen vermogen gebruikt wordt voor de (gedeeltelijke) financiering van activa. Daarnaast kunnen activa met vreemd vermogen worden gefinancierd. Avalex financiert haar activa grotendeels met vreemd vermogen. Het eigen vermogen heeft daarmee een beperkte financieringsfunctie.

De bufferfunctie houdt in dat het eigen vermogen kan worden gebruikt ter opvang van financiële tegenvallers. De bufferfunctie zorgt er daarmee voor dat in geval van verlies, niet direct een beroep gedaan hoeft te worden op financiële steun van deelnemende Gemeenten.

Deloitte Accountants heeft in 2008 een risico-analyse uitgevoerd conform de "Best practice bepalingen inzake Risico en Control", zoals die door de commissie Tabaksblat zijn opgesteld. Op basis van gehouden interviews met management en medewerkers zijn de risico's van de bedrijfsvoering in kaart gebracht:

#### *'Externe' risico's:*

- Wijzigingen in externe regelgeving;
- Uittreden van deelnemende gemeente(n);
- Renterisico;
- Externe financiering strategische investeringen.

#### *'Interne' risico's:*

- Inflexibiliteit kostenstructuur (verhouding vaste versus variabele kosten);
- Dekking op bezettingsverliezen (werkelijke bezetting lager dan begroot);
- Wijziging in inzamelmethodes (voorscheiding deelstromen);
- Aanbieden van bedrijfsafval bij verwerkers als huishoudelijk afval;
- "Boetes" op kwaliteitsverschil ingezameld afval;
- IJkingsrisico's weegbruggen;
- Uitvalrisico overlaadstation Delft;
- Personeel: Ziekteverzuim en leeftijdsopbouw personeelsbestand;
- Fiscaal: belaste activiteiten en vrijgestelde activiteiten;
- Aansprakelijkheidsclaims;
- Brand (niet verzekeren van volledige schade);
- Imagoschade (door negatieve publiciteit).



Op basis van de geïnventariseerde risico's en de toenmalige meerjarenbegroting kwam Deloitte Accountants tot een indeling van het risicoprofiel van Avalex in de categorie "Gemiddeld". Deze classificatie komt overeen met een benodigde omvang van het weerstandsvermogen van Avalex van 15% van de omzet. De begrote omzet voor 2013 bedraagt € 34 miljoen, waardoor het benodigde weerstandsvermogen circa € 5,1 miljoen bedraagt.

In de jaren 2010 en 2011 zijn bij Avalex verliezen ontstaan door onrechtmatige uitgaven. Dit heeft geleid tot een structureel hoger kostenniveau dat ook doorwerkt in het jaar 2012. Avalex wil dit probleem oplossen zonder dat dit een verhogend effect heeft op de bijdragen van gemeenten. In deze begroting worden om die reden kosten genomen die Avalex ten laste neemt van haar eigen vermogen. Via taakstellingen nu en in de toekomst zal Avalex volgens plan in het jaar 2016 weer een positief eigen vermogen kennen. Voor een nadere toelichting op deze bezuinigingen en taakstellingen verwijzen wij de lezer naar hoofdstuk 2 van de bijbehorende memorie van toelichting van 28 juni 2012.

## 6.2. Onderhoud kapitaalgoederen

De belangrijkste kapitaalgoederen van Avalex worden gevormd door de bedrijfspanden, de brengstations en het overlaadstation in Delft. Met betrekking tot deze kapitaalgoederen geldt, dat er niet alleen jaarlijks onderhoud plaats moet vinden, maar ook zal met enige regelmaat 'groot onderhoud' uitgevoerd worden. Om dit te kunnen financieren bestaat een bestemmingsreserve voor groot onderhoud. De toevoeging aan bestemmingsreserves vindt plaats bij winstbestemming welke bestemming plaatsvindt bij besluit van het Algemeen Bestuur. De boekwaarde ultimo 2011 in de beide hoofdstellingen van Avalex (Den Haag en Delft) bedroeg circa € 20,6 miljoen.

Avalex beschikt niet meer over een eigen wagenpark. Alle voertuigen worden sinds een aanbesteding in 2010 gehuurd. Dit zogenaamde 'mobiliteitscontract' voorziet in de beschikbaarstelling van de dagelijkse voertuigbehoefte. Hiermee heeft Avalex de inzet van rollend materieel geflexibiliseerd. De jaarlijkse waarde van het mobiliteitscontract bedraagt circa € 2,5 miljoen (exclusief brandstof, extra inzet, schade en klein onderhoud).

Begin 2011 werd een implementatie afgerond van een integraal ERP bedrijfsinformatiesysteem (SAP). De boekwaarde van dit systeem ultimo 2011 bedroeg circa € 2,5 miljoen.

## 6.3. Financiering en rentevisie

Deze paragraaf geeft inzicht in de financiering en renterisico's. In de volgende tabel zien we een overzicht van de door Avalex aangetrokken langlopende leningen per 1 januari 2012.

**Tabel: Overzicht langlopende leningen per 1-1-2012**  
(alle bedragen in hele euro's, tenzij anders vermeld)

Instelling	Hoofdsom in euro	Perc %	Aanvang	Einde	Aflossing
BNG	2.500.000	5,0 %	dec 2003	dec 2033	Lineair
BNG	3.500.000	4,7 %	mei 2004	mei 2024	Lineair
BNG	3.000.000	3,8 %	nov 2004	nov 2014	Lineair
Rabobank	1.400.000	3,7 %	dec 2005	dec 2025	Lineair
Rabobank	4.000.000	4,5 %	jun 2009	jun 2019	Aflossing vrij
Rabobank	4.000.000	3,9 %	jun 2009	jun 2019	Lineair
BNG	5.000.000	2,6 %	jul 2011	jul 2016	Lineair
BNG	10.000.000	3,3 %	jul 2011	jul 2021	Lineair
<b>Totaal</b>	<b>33.400.000</b>				

Op basis van bestaande aflossingschema's en verwachte investeringen in 2013 bestaat de verwachting dat Avalex in het jaar 2013 voor een bedrag van € 3 miljoen vreemd vermogen zal betrekken.

Vanaf eind 2010 tot halverwege 2011 was een rentestijging te zien op de geld- en kapitaalmarkt. Met het oog op de krapte op de geldmarkt werd door analisten een verdere rentestijging voorzien. Deze visie werd mede ingegeven vanuit de verwachting dat de Euribor tarieven zouden gaan stijgen door renteverhogingen van de ECB. Op grond van deze verwachtingen zijn in juli 2011 de langlopende activa binnen Avalex opnieuw gematcht met de langlopende financieringen. Op grond daarvan zijn 2 langlopende leningen aangegaan, waarmee een oversaldo aan kasgeldleningen werd teruggedrongen.

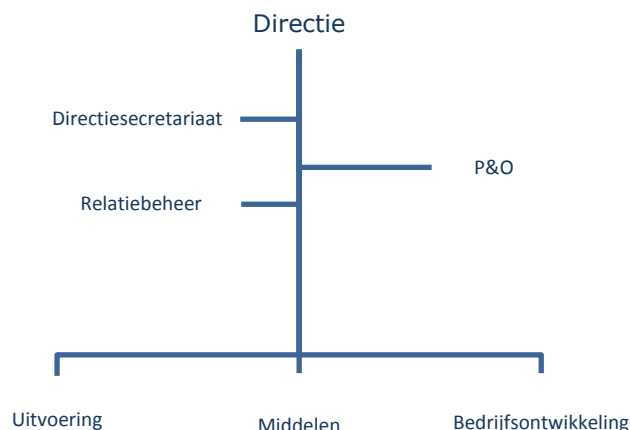
In de strijd tegen de kredietcrisis heeft de ECB begin 2012 speciale beleningen met een versoepeling van onderpand-eisen verstrekt aan Europese banken. De daarmee gepaard gaande vermindering van financieringsproblemen heeft tijdelijk een verlagend effect op de rente, met name op de geldmarkt. Op de kapitaalmarkt zien we nog steeds een licht oplopend rentetarief. Avalex blijft zorgen voor een goede match tussen de waarde en looptijden van de activa en de hoogte en looptijden van lange financieringen. Het streven is om alleen tijdelijke tekorten in werkkapitaal, bijvoorbeeld ter overbrugging van debiteurentermijnen van deelnemende Gemeenten, met kasgeld te financieren.

#### 6.4. Bedrijfsvoering

##### Structuur

In het jaar 2011 is voor de interne organisatie van Avalex een nieuwe hoofdstructuur vastgesteld. Vanuit deze hoofdstructuur is de structuur van de organisatie verder uitgewerkt. In 2012 wordt binnen deze vastgestelde structuur opnieuw de benodigde formatie vastgesteld. Functies worden opnieuw beschreven en tenslotte zal elke functie worden voorzien van een waardering. Het pakket bestaande uit functiegebouw, functiebeschrijvingen en bijbehorende waarderingen zal ter advies aan de ondernemingsraad worden voorgelegd. Met deze structuurvastlegging komt een einde aan een relatief 'onrustige' periode in de interne organisatie, die in haar eerste tien jaar van bestaan gekenmerkt werd door een constante groei en toetreding van Gemeenten.

**Figuur: De hoofdstructuur van Avalex**



## Formatie

In de onderstaande tabel is het aantal formatieplaatsen per eenheid in de hoofdstructuur weergegeven.

**Tabel: Overzicht formatie Avalex**

Eenheid in hoofdstructuur	Formatie
Directie, Staf en P&O	8,8
Uitvoering	156,0
Middelen	31,0
Bedrijfsontwikkeling	5,8
<b>Totaal</b>	<b>201,6</b>

## Personeelsbeleid

### Ziekteverzuim

Het gemiddelde ziekteverzuim binnen Avalex is gemiddeld 4,6% per jaar. Naast het inkorten van de duur van het ziekteverzuim wordt ook nadrukkelijk aandacht besteed aan het terugdringen van ziekmeldingsfrequenties en actieve begeleiding van medewerkers die ziek zijn.

### CAO en arbeidsvoorwaarden

Voor alle medewerk(st)ers van Avalex gelden dezelfde arbeidsvoorwaarden (CAR-UWO). Bij de totstandkoming van de GR is bepaald dat voorts de rechtspositieregeling van de Gemeente Rijswijk wordt gevolgd.

### Leeftijdsbewust personeelsbeleid

Naarmate de leeftijd van medewerk(st)ers in het uitvoerende deel van de organisatie toeneemt, neemt hun inzetbaarheid geleidelijk aan af. Om alsnog tot een bevredigende invulling van de werktaken te komen, is aanvullend beleid nodig. Een belangrijk aspect hierbij wordt gevormd door de alternatieven die de organisatie heeft om medewerk(st)ers andere taken aan te bieden. Een mogelijkheid hiertoe is het aantrekken van taken c.q. werkzaamheden die de inzetbaarheid van de 'oudere' werknemer blijvend mogelijk maakt. Avalex is daarbij in belangrijke mate afhankelijk van de taken die haar opdrachtgevers aan haar wenst over te dragen. Overleg met opdrachtgevers over dit aspect is dan ook een toekomstig speerpunt in dit beleid. Om deze afhankelijkheid niet te groot te laten zijn, ontwikkelt Avalex zelf een beleid, waarbij zij taken op het gebied van technisch beheer zoveel mogelijk met eigen mensen uitvoert. Het betreft taken die voorheen voornamelijk werden uitbesteed.

## Financiële functie

### Rapportage

Avalex beschikt over een P&C cyclus waarin een periodieke rapportagestructuur is opgenomen. Maandelijks is er een managementrapportage beschikbaar, terwijl per kwartaal zowel voor Bestuur als voor opdrachtgevers rapportages worden gemaakt. In 2012 wordt aandacht geschonken aan het verbeteren van de kwaliteit van de rapportages, in het bijzonder de ontwikkeling van kengetallen en opname van niet direct uit de balans blijvende verplichtingen tijdens het boekjaar. In 2013 zullen deze rapportages verder worden geprofessionaliseerd.

### Interne controle

Begin 2012 heeft het Dagelijks Bestuur een intern controleplan vastgesteld. Dit plan voorziet in een planmatige aanpak van de interne controle in aansluiting op de externe accountantscontrole. Jaarlijks zal het controleplan worden geactualiseerd. Vastlegging van de administratieve organisatie en (capaciteit voor) de uitvoering van interne controle zal bij gelijkblijvende beleid en bezetting van de financiële functie ook in 2013 een belangrijk aandachtspunt blijven.

### Rechtmatigheid

Jaarlijks wordt in het kader van het intern controleplan onderzocht in hoeverre de diverse afdelingen van de organisatie nog steeds voldoen aan de eisen die op grond van het aspect rechtmatigheid aan de afdeling en hun processen kunnen worden gesteld.

### Informatiebeleid

Avalex beschikt over een integraal ERP systeem voor de ondersteuning van haar bedrijfsvoering. In 2012 zal de vraag beantwoord worden in hoeverre nieuwe, noodzakelijke functionaliteiten in dit systeem zullen worden geïntegreerd, of dat gekozen wordt voor andere oplossingen. De te maken keuzes zullen ook hun invloed hebben op de definitieve inrichting van de I&A-functie. Bij de samenstelling van deze ontwerpbegroting en meerjarenraming waren de bevindingen van genoemd onderzoek nog niet bekend.

## **6.5. Verbonden partijen**

Avalex BV is een besloten vennootschap waarvan de aandelen voor 100% in handen zijn van de GR. Het maatschappelijk kapitaal van de vennootschap bedraagt € 90.000, verdeeld over 90.000 gewone aandelen van elk € 1,- groot. De onderneming is gestart op 16 april 2010. De bedrijfsactiviteiten zijn statutair beschreven als het "inzamelen, bewerken en verwerken van bedrijfsafval en het verrichten van holdingactiviteiten."

De onderneming is opgericht met als doel om de activiteiten van Avalex op het gebied van bedrijfsafval in onder te brengen, om zodoende meer juridische scheiding aan te brengen tussen de 'publiekrechtelijke' taak van de inzameling van huishoudelijk afval en de meer 'commerciële' taak van inzameling van afval uit bedrijven.

Genoemde activiteiten zijn bij het samenstellen van deze ontwerpbegroting nog niet in de vennootschap ondergebracht. Het voornemen bestaat om de vennootschap per 1 januari 2013 volledig operationeel te hebben. Het is thans nog onduidelijk welke gevolgen dit heeft voor de verslaglegging en begroting in programma 7.

## 7. Financiële begroting

### 7.1. Overzicht van de baten en lasten

Omschrijving	Programma 1	Programma 2	Programma 3	Programma 4	Programma 5	Programma 6	Programma 7	Totaal
Bijdrage gemeente DVO	12.618.910	1.843.966	890.960	7.817.891	2.988.983	1.023.781	-	27.184.491
Opbrengsten derden/overige	532.897	441.045	686.222	4.284.639	159.991	-	1.982.523	8.087.317
<b>Totaal opbrengsten</b>	<b>13.151.806</b>	<b>2.285.011</b>	<b>1.577.182</b>	<b>12.102.530</b>	<b>3.148.974</b>	<b>1.023.781</b>	<b>1.982.523</b>	<b>35.271.808</b>
Verwerkingskosten	-	-	-1.469	11.093.119	-	-	494.879	11.586.529
Inzameling derden	794.365	-	101.000	-	-	-	48.480	943.845
Tractiekosten	3.372.436	36.998	-	-	24.276	11.008	385.080	3.829.798
Kosten beheer containers	-	5.475	167.493	-	1.844.708	2.525	88.307	2.108.509
Opstallen en machinekosten	-	399.118	377.151	-	5.555	37.551	-	819.376
Overige kosten	157.664	123.286	10.019	-	6.060	441.037	10.605	748.671
<b>Totaal directe kosten</b>	<b>4.324.465</b>	<b>564.877</b>	<b>654.195</b>	<b>11.093.119</b>	<b>1.880.600</b>	<b>492.121</b>	<b>1.027.350</b>	<b>20.036.727</b>
Personeelskosten	5.611.902	1.149.713	699.478	455.242	824.951	148.161	612.243	9.501.690
Inhuur extern personeel	1.813.977	389.849	162.110	99.516	249.850	43.934	194.192	2.953.429
Kantoorkosten	793.338	176.583	85.647	174.913	134.393	76.505	91.849	1.533.229
Huisvestingskosten	343.814	53.417	25.251	51.634	42.467	22.634	40.092	579.310
Algemene kosten	429.367	92.910	44.128	90.593	68.876	37.649	49.588	813.111
<b>Totaal apparaatskosten</b>	<b>8.992.399</b>	<b>1.862.472</b>	<b>1.016.614</b>	<b>871.899</b>	<b>1.320.536</b>	<b>328.882</b>	<b>987.965</b>	<b>15.380.768</b>
<b>Stijging kosten bedrijfsdrukte</b>	<b>60.342</b>	<b>8.818</b>	<b>4.260</b>	<b>37.384</b>	<b>14.293</b>	<b>4.896</b>	-	<b>129.994</b>
<b>Financieringskosten</b>	<b>662.747</b>	<b>147.713</b>	<b>71.716</b>	<b>146.647</b>	<b>111.131</b>	<b>64.204</b>	<b>73.805</b>	<b>1.277.964</b>
<b>Subtotaal kosten</b>	<b>14.039.954</b>	<b>2.583.880</b>	<b>1.746.785</b>	<b>12.149.050</b>	<b>3.326.560</b>	<b>890.102</b>	<b>2.089.121</b>	<b>36.825.452</b>
Enmalige kosten	1.115.865	231.114	126.151	108.194	163.865	40.811	-	1.786.000
Taakstelling	-893.438	-185.046	-101.005	-86.627	-131.202	-32.676	-	-1.429.994
<b>Totaal kosten</b>	<b>14.262.381</b>	<b>2.629.948</b>	<b>1.771.931</b>	<b>12.170.616</b>	<b>3.359.224</b>	<b>898.237</b>	<b>2.089.121</b>	<b>37.181.459</b>
<b>Resultaat</b>	<b>-1.110.575</b>	<b>-344.937</b>	<b>-194.749</b>	<b>-68.086</b>	<b>-210.250</b>	<b>125.544</b>	<b>-106.598</b>	<b>-1.909.651</b>

## 7.2. Meerjarenraming tot en met 2016

In onderstaande tabel is een meerjarenraming 2013-2016 opgenomen met het jaar 2012 als vergelijking. In deze tabel zijn de eenmalige kosten en taakstelling opgenomen zoals eerder genoemd in het voorwoord.

**Tabel: Meerjarenraming 2013-2016**  
(alle bedragen in hele euro's)

Omschrijving	2012	2013	2014	2015	2016
<b>Totaal opbrengsten</b>	<b>34.871.374</b>	<b>35.271.808</b>	<b>35.677.564</b>	<b>36.088.708</b>	<b>36.505.308</b>
Totaal directe kosten	19.838.344	20.036.727	20.237.094	20.439.465	20.643.860
Totaal apparaatskosten	15.228.483	15.380.768	15.534.576	15.689.922	15.846.821
Stijging kosten bedrijfsdrukte	-	129.994	261.279	393.869	527.777
Financieringskosten	1.232.335	1.277.964	1.335.227	1.306.082	1.268.458
<b>Subtotaal kosten</b>	<b>36.299.162</b>	<b>36.825.452</b>	<b>37.368.177</b>	<b>37.829.338</b>	<b>38.286.916</b>
Enmalige kosten	2.032.000	1.786.000	100.000	-	-
Taakstelling	-900.000	-1.429.994	-2.761.279	-2.993.869	-3.327.777
<b>Totaal kosten</b>	<b>37.431.162</b>	<b>37.181.459</b>	<b>34.706.898</b>	<b>34.835.469</b>	<b>34.959.139</b>
<b>Resultaat</b>	<b>-2.559.789</b>	<b>-1.909.651</b>	<b>970.666</b>	<b>1.253.240</b>	<b>1.546.169</b>

## 7.3. Ontwikkeling van de bijdragen per gemeente

In onderstaande tabel geven we een samenvatting van de ontwikkeling van de bijdragen per gemeente naar programma.

**Tabel: Bijdragen gemeenten per programma**  
(alle bedragen in hele euro's)

Gemeente	2012	2013	2014	2015	2016
Delft	7.609.609	7.721.827	7.835.526	7.950.725	8.067.444
Leidschendam-Voorburg	6.786.281	6.872.266	6.959.292	7.047.371	7.136.515
Rijswijk	4.257.432	4.319.066	4.381.506	4.444.763	4.508.845
Pijnacker-Nootdorp	3.432.185	3.497.392	3.563.558	3.630.695	3.698.815
Wassenaar	3.479.933	3.527.260	3.575.186	3.623.717	3.672.860
Midden Delfland	1.218.617	1.246.679	1.275.179	1.304.121	1.333.513
<b>Totaal</b>	<b>26.784.057</b>	<b>27.184.491</b>	<b>27.590.247</b>	<b>28.001.392</b>	<b>28.417.992</b>

## 8. Uiteenzetting van de financiële positie

### 8.1. Investerings

In formele zin worden volgens het BBV de materiële vaste activa onderscheiden naar investeringen met een economisch nut en investeringen in de openbare ruimte met een maatschappelijk nut. Investerings hebben een economisch nut als ze verhandelbaar zijn en/of kunnen bijdragen aan het genereren van middelen. In onderstaande tabel zijn de geplande investeringen opgenomen.

**Tabel: Geplande investeringen 2013 - 2016**  
(alle bedragen \*€1.000)

Omschrijving	2013	2014	2015	2016
Vervanging minicontainers	100	150	200	250
Nieuwe ondergrondse containers	400	400	400	400
Vervanging ondergrondse containers	1.320	1.320	1.320	1.320
Nieuwe afzet/persontainers	64	64	64	64
ICT-verbeteringen	50	50	700	50
Vervanging machines	75	75	75	75
Aanpassingen brengstation	7	7	7	7
Renovatie afzetcontainers	77	77	77	77
Automatisering op voertuigen	50	50	50	50
Wegen in de autolaadkraan	30	30	30	30
<b>Totaal</b>	<b>2.173</b>	<b>2.223</b>	<b>2.923</b>	<b>2.323</b>

### 8.2. Financiering

Voor de financiering van haar activa sluit Avalex langlopende leningen af in een mix die zoveel mogelijk is afgestemd op de looptijd van haar activa. De leningsovereenkomsten worden voornamelijk afgesloten met de Bank Nederlandse Gemeenten. Daarnaast zijn enkele leningsovereenkomsten afgesloten met de Rabobank. Voor een overzicht van de leningen wordt korthedshalve verwezen naar paragraaf 6.3. Ter overbrugging van de debiteurentermijn in de bevoorschotting door Gemeenten maakt Avalex gebruik van kasgeldleningen. Het aantrekken van financieringsmiddelen doet Avalex binnen het kader van het daartoe opgestelde treasurystatuut.

### 8.3. Reserves

In het BBV worden de reserves onderscheiden naar:

- de algemene reserve. De algemene reserve heeft een bufferfunctie, namelijk het dekken van onvoorziene risico's en van risico's, die (nog) niet kunnen worden gekwantificeerd. In dit verband wordt verwezen naar de paragraaf "weerstandsvormogen" van deze begroting.
- bestemmingsreserves, die dienen voor het opvangen van ongewenste schommelingen in de tarieven die aan derden in rekening worden gebracht, maar die niet specifiek besteed hoeven te worden.
- overige bestemmingsreserves. De bestemmingsreserves zijn gevormd voor een bepaald doel.

## 9. Vaststelling begroting

### Besluit

Het Algemeen Bestuur van de Gemeenschappelijke Regeling Reinigingsbedrijf Avalex, in openbare vergadering bijeen op .....2012,

Constaterende dat:

1. het quorum aanwezig is,
2. conform het daartoe bepaalde in art. 30 lid 1 van de GR, het Dagelijks Bestuur een ontwerpbegroting van baten en lasten voor het jaar 2013, alsmede voor de aansluitende periode van drie jaar, een ontwerpbegroting heeft opgesteld,
3. onderhavig document het bedoelde document is,
4. conform het daartoe bepaalde in art. 30 lid 2 van de GR, het Dagelijks Bestuur de deelnemers in de GR de ontwerpbegroting en de ontwerp-meerjarenbegroting, opgesteld overeenkomstig het voor de besturen van de deelnemers geldende Besluit Begroting en Verantwoording Provincies en Gemeenten, aan elk van de raden van de deelnemers en de leden van het algemeen bestuur aangeboden heeft,
5. in de periode van twee maanden na de datum van aanbidding de deelnemers in de gelegenheid zijn tot het maken van opmerkingen aangaande deze begroting,
6. het Algemeen Bestuur zal besluiten over de door de deelnemers gemaakte opmerkingen en zal toezien op adequate adressering van deze punten door het Dagelijks Bestuur,

besluit tot het vaststellen van de ontwerpbegroting voor het jaar 2013 en de meerjarenraming voor de jaren 2014-2016.

**de Voorzitter,**

**de Secretaris,**

De heer R.M. de Prez

De heer D. Jense