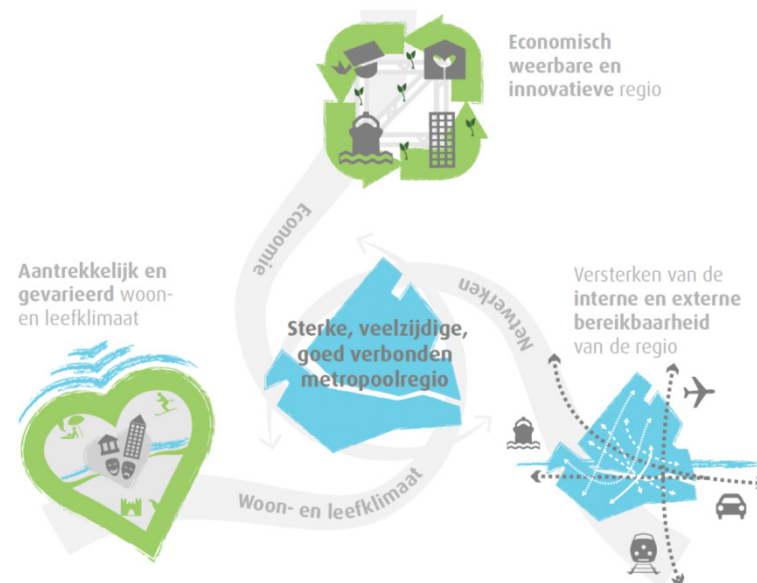
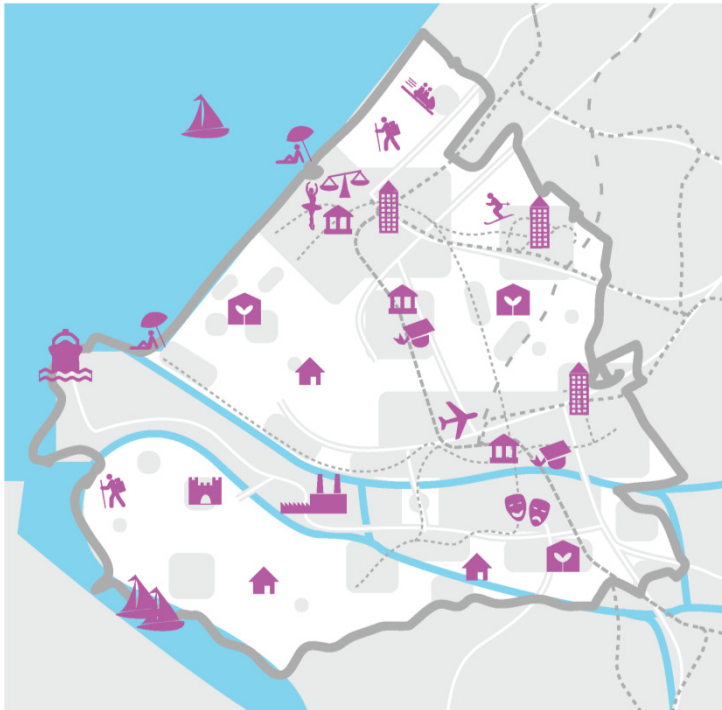


# Kwaliteiten Verbinden



**Contouren van een Strategische agenda voor metropoolvorming in de Metropoolregio Rotterdam - Den Haag**



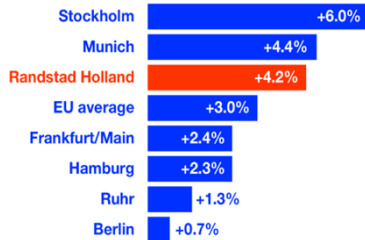
## Gezamenlijke agenda

- Voor u liggen de contouren van een strategische agenda voor metropoolvorming in de regio Rotterdam Den Haag. De strategische agenda benoemt voorstellen voor de inhoudelijke opgaven waaraan moet worden gewerkt om onze internationale concurrentiepositie veilig te stellen. Zodra de raden hebben ingestemd met het oprichten van de metropoolregio kan deze agenda worden omgezet in een definitieve.
- Centraal uitgangspunt van deze agenda is de noodzaak dat deze regio meer als één samenhangend gebied gaat functioneren om onze toekomstige internationale concurrentiepositie te verstevigen: de Metropoolregio Rotterdam Den Haag.

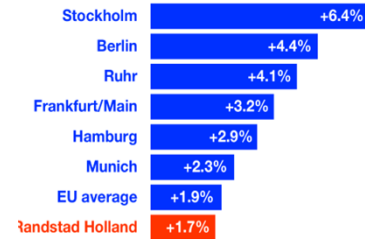
## Lokaal wat kan, regionaal waar nodig

- Het realiseren van de opgaven in deze agenda vraagt om de gezamenlijke inzet en acties van een heleboel betrokkenen: bedrijfsleven, bewoners, kennis- en onderwijsinstellingen, maatschappelijke organisaties, waterschappen, individuele gemeenten, samenwerkende gemeenten, de provincie en het Rijk. Vanuit hun eigen kwaliteiten, doelstellingen en activiteiten dragen al deze partijen - ook nu al - bij aan de economische prestaties en het vestigingsklimaat van deze regio.
- De agenda is dan ook een uitnodiging aan al deze partijen om hun eigen acties te bezien in het licht van de ambitie van verdere metropoolvorming. Dat geldt ook voor gemeenten. Veel opgaven kunnen lokaal worden opgepakt. Bij een deel van deze opgaven is bestuurlijke samenwerking nodig, soms op subregionaal niveau, soms op het niveau van de hele metropoolregio. Daar kunnen afspraken worden gemaakt over ieders inzet.
- Eind 2012 zijn de 'Contouren Strategische agenda Vervoersautoriteit' bepaald. Deze worden verder uitgewerkt in een Strategische bereikbaarheidsagenda. Deze uitwerking gebeurt in samenhang met het opstellen van deze Strategische Agenda voor de metropoolregio als geheel.

## GRP 1995-2000



## GRP 2009-2011



Bron: TNO, Randstad monitor 2013

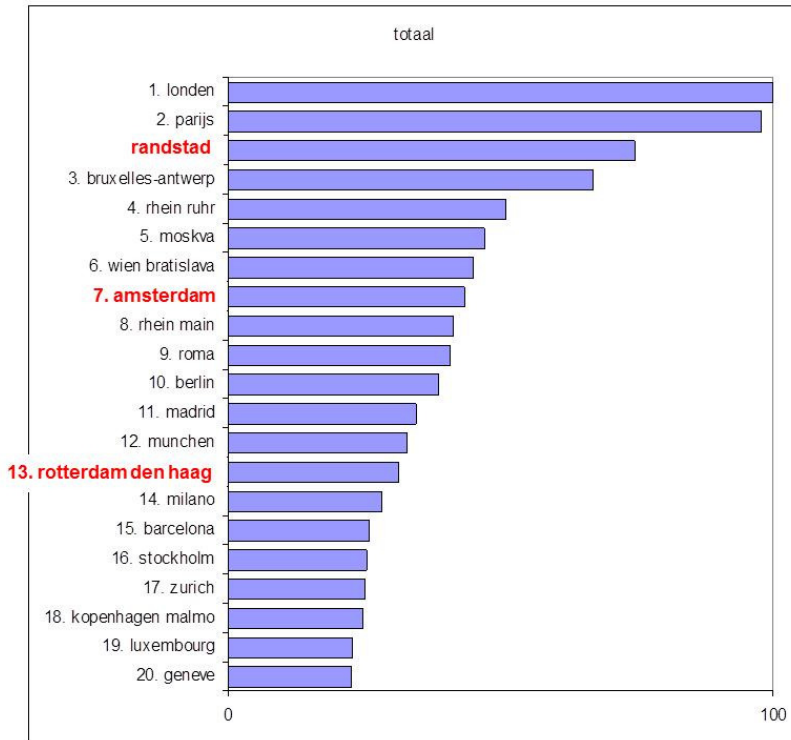
## Economische urgentie

- De economische groei in de Randstad blijft sinds enkele jaren achter bij die van andere grote stedelijke gebieden in Europa. De groei van de zuidelijke Randstad is bovendien structureel lager dan die van de Amsterdamse regio. Dat geldt voor zowel inkomen als werkgelegenheid.
- Dat komt onder meer door de economische structuur van deze regio. We zijn sterk in sectoren die nog wel in productiviteit, maar veel minder in vernieuwing en werkgelegenheid groeien, zoals transport, chemie en tuinbouw. Daar tegenover staan te weinig nieuwe, innovatieve groeisectoren. De opgave is om onze economische structuur weerbaarder te maken. Het gaat om vernieuwing van onze traditioneel sterke sectoren én om de groei van nieuwe sectoren.
- Als we dat succesvol doen is berekend dat we in 2020 € 30 tot € 35 miljard aan extra economische groei kunnen realiseren. Dat betekent een economische groei die ca. één procentpunt hoger ligt dan de groei zonder maatregelen en significant boven de verwachte prestaties van de andere topregio's.<sup>1</sup>

## Verdere Metropoolvorming biedt kansen

- Mondiaal en binnen Europa vindt een trek plaats naar stedelijke regio's. Dat zijn de brandpunten van economische ontwikkeling. Regio's concurreren met elkaar om bedrijven, investeringen en menselijk kapitaal.
- Ontmoetingen tussen mensen, uitwisseling van ideeën en kennis zijn de basis voor het economisch succes van stedelijke regio's. "Interactie" is het kernwoord.
- Stedelijke regio's bieden voordelen: meer banen binnen bereik, veel innovatie en kennisuitwisseling, economische specialisaties, een goede infrastructuur en hoogwaardige voorzieningen.
- Uit internationale vergelijkingen blijkt dat een twee keer zo grote stad een 5.8% hogere arbeidsproductiviteit kent met hogere lonen in stedelijke regio's als gevolg.
- Succesvolle metropoolvorming vraagt om versterken van:
  - Functionele integratie: versterken netwerk en integratie binnen de metropool, intensiveren zakelijke contacten, versterken woon-werk relaties, benutten voorzieningen op de schaal van de metropool.
  - Culturele integratie: leven, werken en recreëren op de schaal van de metropool.
  - Institutionele integratie: bestuurlijke samenwerking op de schaal van de metropool.





<sup>1</sup> Bron: Database BBSR, Metropolitan areas in Europe, 2011

## Kenmerken van een succesvolle regio

Succesvolle regio's beschikken over:

- Een sterk **netwerk** van innovatieve economische sectoren en **bedrijven**
- Goed **opgeleide bevolking**, met een opleidingsniveau dat aansluit op de vraag van bedrijven
- Sterke universiteiten en onderwijsinstellingen (**kennisinfrastructuur**)
- Goede interne en externe **bereikbaarheid**, met auto en OV en internationaal aangesloten op internationale netwerken (HSL en lucht)
- Een aantrekkelijke **woon- en leefomgeving** met een grote diversiteit aan voorzieningen zoals cultuur en sport, een groot aanbod aan verschillende woongebieden en aantrekkelijke groene gebieden die uitnodigen tot recreëren.
- Succesvolle regio's zijn ook **duurzaam**: een schone economie, een gezond leefmilieu en een sterke sociale structuur.
- Succesvolle regio's staan in **open** verbinding met hun omgeving. Voor deze regio gaat het om de relaties met aangrenzende regio's als Leiden e.o., Gouda e.o. en Drechtsteden. Maar ook met voor ons economisch belangrijke regio's als Amsterdam, West-Brabant, Eindhoven, Antwerpen-Brussel en het Ruhrgebied.

## Europese benchmark metropoolkenmerken

- In een vergelijking van de metropoolkenmerken van 125 Europese Metropolen<sup>1</sup> staat de Metropoolregio Rotterdam Den Haag op plaats 13. De Randstad als geheel op 3. De Metropoolregio Amsterdam op 7.
- Echte metropoolkenmerken van de Metropoolregio Rotterdam Den Haag zijn onder meer gelegen in de internationale infrastructuur incl. de haven, aanwezigheid van internationale instellingen, de aanwezigheid van hoofdkantoren van grote bedrijven en de kennisinfrastructuur. Vooral op het gebied van voorzieningen (cultuur, recreatie, woon-en leefklimaat) en zakelijke dienstverlening (financiële sector) schiet de metropoolregio in (internationale) vergelijkingen nog te kort.







## Centrale opgave: kwaliteiten verbinden

- Natuurlijk beschikt geen enkele gemeente binnen de Metropoolregio Rotterdam Den Haag binnen zijn eigen gemeentegrenzen over alle kernmerken van een succesvolle regio. Maar met elkaar hebben we wel alles in huis om nationaal en internationaal aantrekkelijk te zijn voor bewoners, bezoekers en bedrijven.
- Iedere gemeente draagt daar met zijn eigen unieke kwaliteiten aan bij. De kracht van een succesvolle metropoolregio wordt gevormd door het onderkennen en versterken van al deze kwaliteiten. Dit geldt voor onze economie, onze kennis en ons woon- en leefklimaat.
- Door onze krachten te bundelen kunnen we de schaalvoordelen van een grote metropool realiseren in het netwerk van grote en kleinere steden en dorpen dat deze regio kenmerkt. Bereikbaarheid is daarvoor een eerste vereiste.
- Het slim en goed verbinden van mensen, kwaliteiten en netwerken leidt tot het maximaal benutten van de enorme potentie van onze regio. Dat is de centrale opgave waar we voor staan.

## Drie samenhangende strategieën

Realiseren van de centrale opgave vraagt om **drie samenhangende strategieën**:

1. Versterking van de **interne en externe bereikbaarheid** van de regio
  - Door het beter verbinden (OV, weg) van het netwerk binnen de regio ontstaan schaalvoordelen, kan iedereen specialiseren in de dingen waar hij goed in is waardoor het geheel meer wordt dan de som der delen
2. Versterken **economische groei** en weerbaarheid
  - Elke gemeente beschikt over bedrijven en mensen die bijdragen aan de economische kracht van de regio. Door de diversiteit aan economische kracht nog beter te benutten ontstaat kruisbestuiving tussen bedrijven en sectoren en daarmee een vruchtbare voedingsbodemp voor innovatie en nieuwe economische groei
3. **Aantrekkelijk en gevarieerd** woon- en leefklimaat
  - Toptalent vestigt zich in een aantrekkelijke regio. Aantrekkelijke woonmilieus, voldoende groen, culturele voorzieningen en sport. Wie de handschoen ook oppakt, daar moet we in dit gebied een verbeteringslag mee maken. Alle inwoners én de economie profiteren daarvan.

Iedereen draagt bij: de unieke kwaliteiten van 24 gemeenten in de metropoolregio...

Wassenaar: rustige en groene woon- en leefomgeving

Leidschendam-Voorburg: Aantrekkelijke groene woonstad

Zoetermeer: rustig wonen, leisure en innovatie, centraal in de metropoolregio

Den Haag: Internationale stad van vrede en recht, security, hoofdkantoren, zee en duinen

Rijswijk: stadsparken, landgoederen, suburbaan wonen, bedrijvigheid; Shell Lab

Pijnacker-Nootdorp: suburbaan wonen in het groen

Midden-Delfland: cultuurhistorisch landschap, Citta Slow Capital

Delft: Hoogwaardige kennis en innovaties; historische binnenstad

Rotterdam: World Port World City; mainport + een uitdagend stedelijk milieu

Lansingerland: voedsel en sierteelt uit de Greenport; Innovatief

Westland: Innovatieve topsector (T&U, Agro, werkgelegenheid, broedplaats) + kust

Schiedam: levende historie en maritieme power

Vlaardingen: groene stad aan het water, rijk aan cultuurhistorie

Capelle aan den IJssel: Parkstad: rustig wonen bij stedelijke voorzieningen + kantoren dichtbij EUR

Maassluis: historische visserijhaven, groen en riant wonen

Albrandswaard: dorpen tussen groen en stad; service-gemeente mainport

Spijkenisse: stad en land, alles bij de hand

Westvoorne: strand, natuur- en recreatiegebieden

Brielle: cultuurhistorie, vesting, Brielse meer

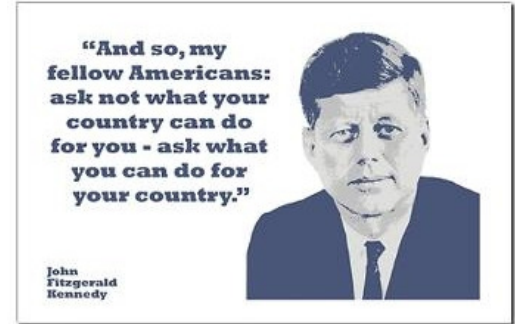
Barendrecht: suburbaan wonen; Agrofood, Logistiek en groen

Krimpen aan den IJssel: maritieme maakindustrie

Hellevoetsluis: bakermat zeeënatie; vesting aan het Haringvliet

Bernisse: historische kern aantrekkelijke landschappen

Ridderkerk: wonen en werken dorps karakter in de luwte van de stad



... die samen een sterk internationaal profiel opleveren

- Sterke internationale merken
- Rotterdam World Port World City
- The Hague Legal Capital
- Delft (blue; university)
- Greenports Westland Oostland

- Topkennisinfrastructuur
- TU Delft
- Erasmus Universiteit
- Universiteit Leiden



- Sterk netwerk van bedrijven
- Vestigingen van multinationals
- Internationale instellingen
- Zakelijke dienstverlening
- Ketenregisseurs
- Creatieve sector
- Start-ups in alle soorten

- Gevarieerd groen
- Strand & duin
- Horst & weide
- Hollandse polders
- Deltalandschappen
- Stadsparken
- Rivier en water

- Hoog opgeleide bevolking
- Kwart van alle HO studenten in NL

- Toonaangevende sectoren
- Chemie & Energie
- Transport & Logistiek
- Greenports
- Peace & justice; Security
- Clean Tech;
- Water; Maritiem
- Life Sciences & Health
- ICT & Telecom
- Pensioenen & verzekeringen

- Afwisselend wonen
- Skyscraper cities
- Jaren 30 allure
- Expat living
- Suburbia
- La vie Vinex
- Villa's in het groen

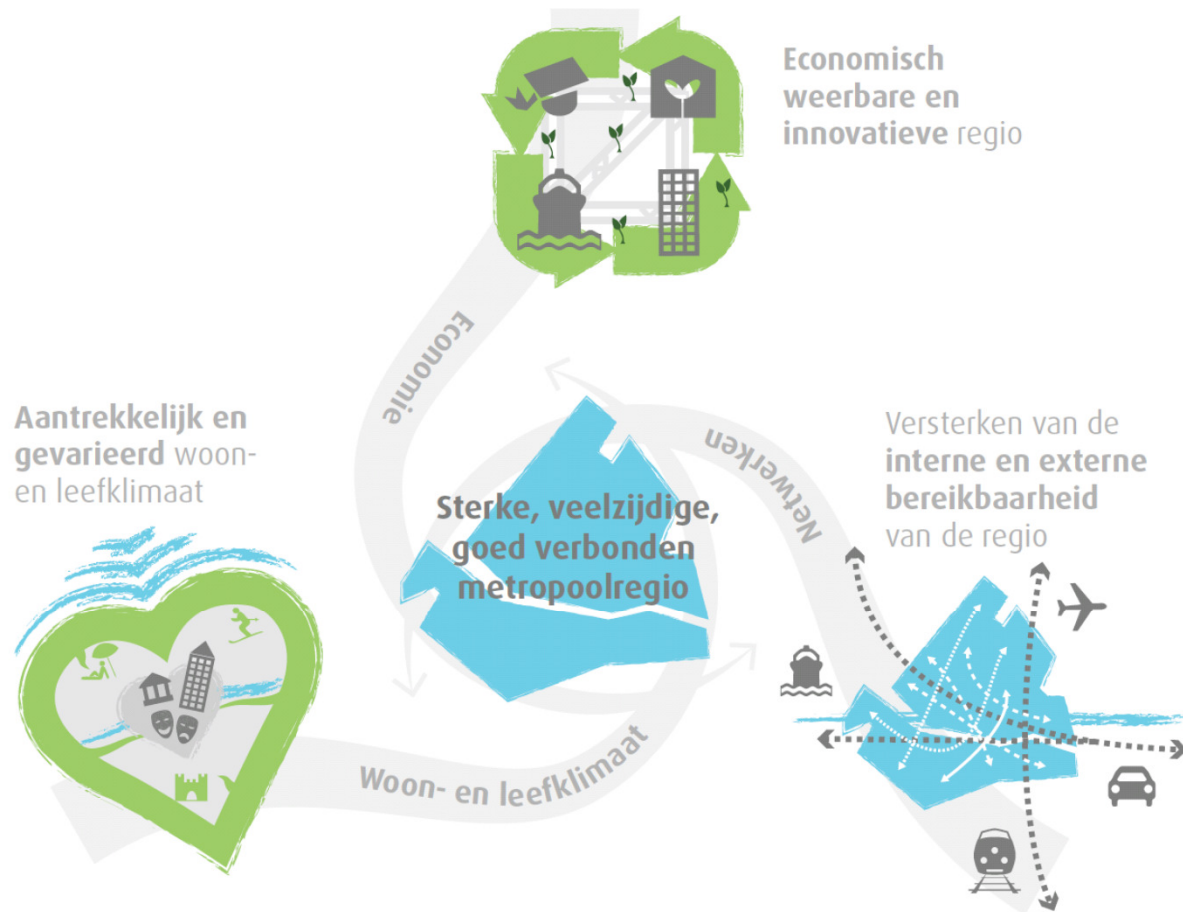
- Hollands Glorie
- Vestingsteden
- Hollandse polders
- Cultuurhistorie

- Cultuur
- Klassiek en pop
- Dans
- Musea
- Film & theater
- Evenementen
- Festivals

- Internationale bereikbaarheid
- Rotterdam The Hague Airport
- Schiphol om de hoek
- HSL station Rotterdam Centraal
- Mainport Rotterdam

- Strategische ligging in hart van economisch kerngebied West-Europa (Amsterdam, Antwerpen/Brussel, Londen, Parijs, Rhein-Ruhrgebied)

## Drie samenhangende strategieën voor een sterke, veelzijdige, goed verbonden metropoolregio



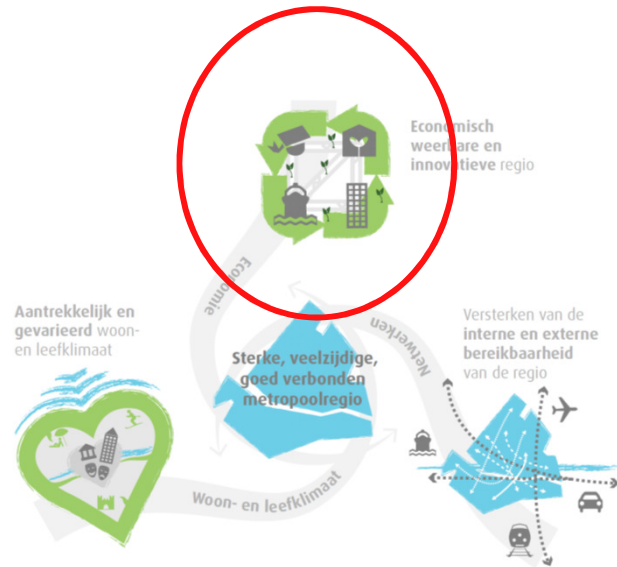


## Rol van de Metropoolregio Rotterdam Den Haag



- De drie strategieën voor metropoolvorming in de Metropoolregio Rotterdam Den Haag vragen om gezamenlijke actie van bedrijven, kennis- en onderwijsinstellingen, maatschappelijke partijen en overheden.
- Uitgangspunt is altijd “lokaal en subregionaal wat kan, metropoolregionaal waar nodig”. En wat (ook bestuurlijk) al goed belegd is in specifieke samenwerkingsverbanden, moet vooral succesvol doorgaan. Metropoolbetrokkenheid is dan “vraaggestuurd”.
- De verdere invulling van de rol van metropoolregio kan vanuit deze uitgangspunten verschillen, al naar gelang de opgave.
  - **Aanjagen en inspireren:** Kijken op de schaal en vanuit de inhoudelijke ambitie van de metropoolsamenwerking levert inzichten en ideeën op die andere partijen, waaronder individuele gemeenten, kunnen inspireren om bij te dragen aan de gezamenlijke hoofddoelstellingen.
  - **Kennisdelen en overzicht bieden.** Door kennisdeling en informatievoorziening over wat er in de regio gebeurt worden kansen op kruisbestuiving en synergie tussen kwaliteiten en initiatieven van en binnen verschillende gemeenten gestimuleerd.
  - **Programmeren:** Op sommige terreinen kan behoefte zijn aan afstemming en onderlinge afspraken. Zo wordt voorkomen dat zaken worden gedubbeld en kan de diversiteit aan kwaliteiten binnen het gebied optimaal wordt ingezet.
  - **Uitvoeren:** Op een beperkt aantal terreinen zal de metropoolregio ook de uitvoering van beleid en afspraken ter hand kunnen nemen. Dat betreft vooral zaken waarbij daadwerkelijk sprake is van middelen en bevoegdheden die alleen gezamenlijk op de schaal van de metropoolregio geheel effectief kunnen worden ingezet.
  - **Lobby en representatie:** Door samen op te trekken en als regio één gezicht naar buiten te tonen, kan een vuist worden gemaakt. Bijvoorbeeld bij lobby naar het Rijk of in Brussel, of bij internationale contacten en representatie. Natuurlijk waar nuttig en nodig in samenwerking met omliggende regio's en de provincie Zuid-Holland.
- Hierna worden de rollen verder uitgewerkt per inhoudelijke opgave en strategie, inclusief de rol van de Vervoersautoriteit op het gebied van Verkeer & Vervoer.

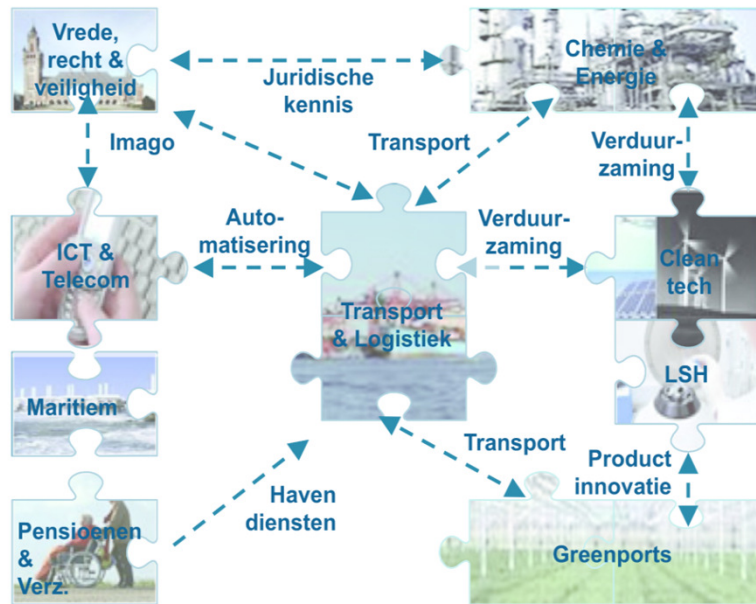
## Versterken economische groeikracht en weerbaarheid [1]



### Opgave: versterken economische groeikracht en weerbaarheid

- De opgave is om onze economische structuur weerbaarder te maken. Het gaat om vernieuwing van onze traditioneel sterke sectoren én om de groei van nieuwe sectoren. Voorbeelden daarvan zijn de creatieve industrie, life sciences en veiligheid als economisch cluster.
- Daarvoor moeten we een aantal zaken beter doen in dit gebied. Ten eerste op het gebied van kennis. Daarmee kunnen we ons internationaal onderscheiden. De metropoolregio beschikt over veel kennis bij onder meer de universiteiten. Die kennis wordt nog onvoldoende naar de markt gebracht.
- Ook de grote verscheidenheid aan economische sectoren biedt kansen. Door “kruisbestuiving” tussen sectoren ontstaan nieuwe activiteiten. Zowel tussen sectoren als tussen bedrijfsleven, overheid en kennisinstellingen is nog veel te winnen. Economische kansen liggen ook op het gebied van de ‘biobased economy’, het zo efficiënt mogelijk omgaan met grondstoffen.
- Op het gebied van onderwijs en arbeidsmarkt is de opgave om vraag en aanbod beter op elkaar te laten aansluiten. Een belangrijk deel van deze opgave wordt geadresseerd aan andere bestuurlijke tafels. Kennisdeling tussen de Haagse en Rotterdamse regio zijn in ieder geval aan de orde.
- De metropoolregio beschikt over verschillende soorten werklocaties. Internationale kantoorlocaties, kantorenlocaties met een meer regionale functie, campussen rond de universiteiten en kennisintensieve clusters, gemengde bedrijventerreinen, havengerelateerde terreinen. Door scherpere profilering en betere onderlinge verbindingen kan hier meer uitgehaald worden.

## Versterken economische groeikracht en weerbaarheid [2]



Bron: Roland Berger Strategy Consultants, 2011

- Nodig om de economische kracht en weerbaarheid van de regio te versterken zijn:
- Concurreren op kennis en kruisbestuiving
  1. Het versterken van de netwerken **tussen bedrijven onderlinge en tussen bedrijven, universiteiten en overheden** in kansrijke vernieuwende economische sectoren als clean tech, medical, security en de biobased economy
  2. Sterkere samenwerking tussen de **universiteiten**: Versterken van het (internationale) profiel van de universiteiten van Leiden, Delft en Erasmus (LDE) en de samenwerking op gebieden als “duurzaamheid” en “metropool & mainport” (check teksten LDE documenten)
  3. Bundelen van de **internationale acquisitiekracht** in specifieke kansrijke sectoren
  4. Vergroten van de mogelijkheden van bedrijven in kansrijke sectoren op de kapitaalmarkt (verschaffen **participatiekapitaal**)
  5. Versterken van de economische relatie tussen **mainport en greenport**
  6. Aantrekken van **hoofdkantoren** en **internationale instellingen**.
- Duurzame economie
  1. Stimuleren biobased economy
  2. Bovenlokale samenwerking ten behoeve van duurzame netwerken (warmte, CO2)

## Versterken economische groeikracht en weerbaarheid [3]

- **Verbeteren aansluiting onderwijs-arbeidsmarkt**
  1. Versterken **profielen onderwijsinstellingen** (Universitair, HBO, MBO), bijvoorbeeld in economisch belangrijke thema's als zorg en techniek.
  2. Versterken **relatie regionale vraag en onderwijsaanbod**, zoals Greenport Horticultuurcampus, TIC Delft, RDM campus etc.
  
- **Versterken kwaliteit werklocaties**
  1. **Campusontwikkeling en incubators** (bedrijfsomgeving waar startende ondernemers professioneel worden ondersteund op verschillende gebieden (technisch, commercieel)).
  2. Versterking **kantorenlocaties, bedrijventerreinen, detailhandel** binnen de context van het overaanbod.
  3. Het verbeteren van de kwaliteit van **stedelijke ontmoetingsplekken** voor bezoekers, werknemers, ondernemers, kenniswerkers.





# Versterken economische groeikracht en weerbaarheid [4]

## Rol Metropoolregio en overige partijen

### Universiteiten en onderwijsinstellingen:

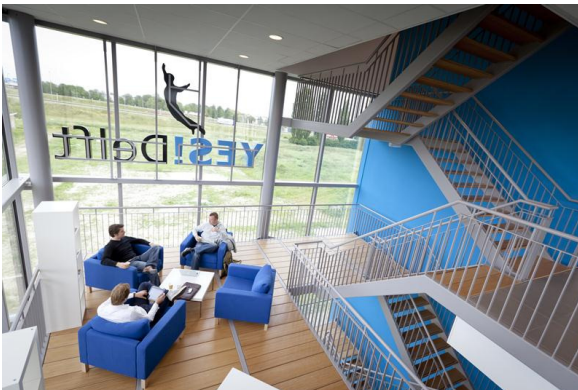
- Universiteiten: De LDE-samenwerking (Leiden, Delft, Erasmus) op specifieke thema's, waaronder duurzaamheid en "metropool & mainport"
- Onderwijsinstellingen: versterken van de eigen onderwijsprofielen

### Samenwerkingsverbanden van bedrijven, universiteiten en gemeenten

- Partijen binnen de metropoolregio en uit aangrenzende regio's (Leiden, Drechtsteden) hebben op verschillende gebieden al succesvol hun krachten gebundeld op specifieke thema's of onderwerpen. Clean Tech Delta, Medical Delta en Security Delta en de samenwerking van partijen binnen greenport met de Wageningen Universiteit zijn succesvolle voorbeelden
- Hetzelfde geldt voor de regionale ontwikkelingsmaatschappij ROM Zuidvleugel in oprichting, op het gebied van internationale acquisitie, innovatie en het verschaffen van participatiekapitaal in kansrijke sectoren.

### Gemeenten

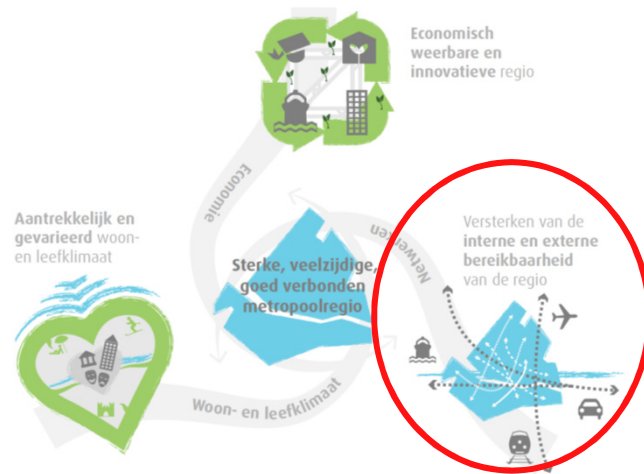
- Bijvoorbeeld vanuit hun rol als eerste overheid naar ondernemers en instellingen. Of bijvoorbeeld als "launching customer" (= klant die innovatieve producten en processen grootschalig test zodat deze in productie kunnen worden genomen). En vanuit hun rol bij gebiedsontwikkelingen binnen de eigen gemeente.



## Rol van de Metropoolregio

- Uitgangspunt: wat goed loopt, gaat succesvol door. Geen extra bestuurlijke drukte.
- Scheppen van randvoorwaarden op gebied van bereikbaarheid (Vervoersautoriteit) en afstemming over werklocaties (o.a. afstemming over bedrijventerreinen, kantoren, campussen en detailhandel).
- Signaleren van kansen op kruisbestuiving en vernieuwing, het koppelen van netwerken en organisaties door middel van informatievoorziening, kennisdeling en netwerkacties op metropoolschaal (bijv. mainport-greenport, onderwijs-arbeidsmarkt).
- Gezamenlijke lobby en profilering richting onder meer Europa, Rijk en provincie.
- Gezamenlijke profilering naar internationale bedrijven en bezoekers.

## Versterken interne en externe bereikbaarheid [1]



### Daily Urban System onvoldoende gefaciliteerd

- Als het gaat om woon-werk, winkelen, onderwijs en recreëren bewegen we ons nu al op de schaal van de Metropool. Feitelijk functioneert de MRDH al als daily urban system, maar versterking daarvan is nodig voor het benutten van kansen voor de economie en de reiziger.

### Een concurrerende economie

- Een mooi voorbeeld is Shell dat zijn hoofdkantoor heeft staan in Den Haag, waarvan de directie woont in Wassenaar, dat zijn ingenieurs opleidt in Delft, waar het onderzoek plaatsvindt in Rijswijk, waar de raffinage plaatsvindt in de Pernis en de handel vanuit Rotterdam wordt gevoerd. Dit laat zien dat elke gemeente zijn steentje kan bijdragen aan een concurrerende metropolitane economie.

### Versterken interne en externe bereikbaarheid

- Met Randstadrail is een goede stap gezet naar integratie van het verkeer- en vervoersysteem van de regio's Rotterdam en Haaglanden. Daarop kan in de metropoolvorming worden voort gebouwd.
- Het openbaar vervoer moet door de reiziger zoveel mogelijk als één systeem kunnen worden ervaren.
- Openbaar vervoer, autowegen en fietspaden moeten goed aan elkaar zijn verknoopt. Het helpt de reiziger om zo gemakkelijk mogelijk van deur naar deur te reizen.
- De reiziger moet in staat worden gesteld om een goede keuze te kunnen maken voor zijn vervoer. Actuele en betrouwbare reizigersinformatie is daarom belangrijk. Ook als het gaat om de keuze van het vervoermiddel of de route.



## Versterken interne en externe bereikbaarheid [2]



### Uitgangspunten

- Basis versterken:
- Bestaande investeringsprogramma's in beide regio's vormen de basis (RIVV en IPVV)
- Effect vaststellen aan hand van succesindicatoren
- Verdere aanscherping op basis van opgaven strategische bereikbaarheidsagenda
- Ambities bundelen:
- Gezamenlijke ambitie definiëren aanvullend op bestaande programma's
- Doelen en succesindicatoren uit contouren Strategische Agenda zijn hierbij leidend
- Grotere schaal biedt mogelijkheden tot verdere professionalisering van opdrachtgeverschap in OV en Dynamisch Verkeersmanagement
- Geeft invulling aan meerwaarde gezamenlijke metropoolambitie

### Concurrerende Economie

- Basis versterken:
- Verbeteren multimodale bereikbaarheid economische kernlocaties in de regio (werk- en voorzieningengebieden binnen een reistijd van 45 minuten)
- Ambities bundelen:
- Verbeteren internationale verbindingen (bijvoorbeeld spoor richting zuid en oost, bereikbaarheid Rotterdam The Hague Airport en bereikbaarheid Schiphol)
- Verbeteren bereikbaarheid internationaal concurrerende topmilieus (bijvoorbeeld gebieden als Den Haag Centrale Zone, Delft High Techcampus, binnenstad Rotterdam)
- Versterken 'OV-backbone' (bijvoorbeeld capaciteit/frequentie, aantal stations en stationsomgevingen op spoor, metronetwerk en RandstadRail)
- Bereikbaarheid Mainport en Greenport (Westland, Oostland, Barendrecht inclusief relatie met kennisinstellingen en arbeidsmarkt, transport per spoor en over water, betrouwbare wegverbindingen)

## Versterken interne en externe bereikbaarheid [3]

### Kwaliteit van plekken

- Basis versterken:
- Verbeteren ruimtelijke kwaliteit metropolitane ontwikkellocaties (bijvoorbeeld locaties als Plaspoelpolder, Alexander, Leisurestad Z' meer)
- Verbeteren aantrekkelijkheid en sociale veiligheid OV-knooppunten (voorzieningenniveau, microbereikbaarheid, kwaliteit omgeving bijvoorbeeld op knooppunten als Laan van NOI, Schiedam, Voorburg, Zoetermeer)
- Toegankelijkheid groen en recreatiegebieden (Hof van Delfland - Rottemeren, Duin-Horst-Weide, Voorne Putten, Deltapoort – IJsselmonde)
- Ambities bundelen:
- Verbeteren ruimtelijke kwaliteit van internationale topmilieus (bijvoorbeeld gebieden als Internationale Zone en binnenstad Rotterdam)

### Kansen voor mensen

- Basis versterken:
- Binnen een kwartier op de hoofdstructuur (relaties verbeteren met hoofdwegennet en 'back-bone OV' vanuit woongebieden in de hele metropoolregio)
- Ontwikkeling Snelfietsrouten netwerk in de regio (herkenbaar, comfortabel en direct, inspelen op rol elektrische fiets)
- Nabijheid voorzieningencentra (ook per fiets en OV)
- Verbeteren verkeersveiligheid
- Ambities bundelen:
- Verbeteren bereikbaarheid grote woongebieden met een sociaal-economische opgave (bijvoorbeeld gebieden als Rotterdam Zuid, Den Haag Zuidwest, Spijkenisse)

Randvoorwaarden: Duurzame regio; Efficiënt en rendabel





# Versterken interne en externe bereikbaarheid [4]

## Rol van de Vervoersautoriteit

- De hiervoor benoemde opgaven op het gebied van bereikbaarheid worden opgepakt door de Vervoersautoriteit (VA) die onderdeel vormt van de Metropoolregio.
- De VA wordt door het Rijk toegerust om de wettelijke taken m.b.t. verkeer en vervoer uit te voeren, zoals concessieverlening en -beheer, veiligheid (o.a. wet lokaal spoor), en het opstellen van een regionaal verkeer- en vervoersplan en ontvangt de daartoe benodigde middelen krijgen (brede doeluitkering). Subsiëring is daarmee een van de instrumenten waarmee het beleid wordt uitgevoerd.
- De VA is een publiek orgaan met een publieke taak en functie. Samenwerking met en draagvlak bij de 24 gemeenten in de Metropoolregio Rotterdam Den Haag is hierbij essentieel.
- Uitgangspunt is regionaal wat regionaal moet (meerwaarde oplevert) en lokaal wat lokaal kan.
- De VA zet de lijnen uit voor bereikbaarheid en mobiliteit op de schaal waarop mensen werken, wonen, studeren en recreëren. Dat maakt het voor gebruikers makkelijker en overzichtelijker om zich door het gebied te bewegen.
- Vanuit een gezamenlijke agenda is de Vervoersautoriteit een sterke gesprekspartner naar andere overheden, maatschappelijke partners en marktpartijen. Voor het Rijk is de VA de erkende gesprekspartner voor de MIRT
- De VA werkt binnen de publieke kaders samen met bedrijven, kennisinstellingen en maatschappelijke organisaties om haar doelen te verwezenlijken. De invulling hiervan is flexibel met ruimte voor verschillende allianties, toegesneden op het onderwerp.
- De VA zoekt naar slimme mobiliteitsoplossingen waarbij koppelingen worden gemaakt met publieke doelen op het gebied van economie, ruimte, welzijn, onderwijs en milieu.
- De VA maakt slim gebruik van de kennis, kunde en ervaring van de 24 inliggende gemeenten.
- In haar manier van werken draagt de Vervoersautoriteit actief bij aan innovatie op het gebied van bereikbaarheid. Op deze manier versterkt de Vervoersautoriteit de economische en mondiale positionering van de regio.
- De VA zorgt, samen met de gemeenten en (weg)beheerders, voor het goed functioneren van het verkeerssysteem in de Metropoolregio. Verdere kwaliteitsverbeteringen in het verkeerssysteem zullen vooral worden overwogen om de MRDH-regio als geheel concurrerender te maken in internationaal verband en de reiziger beter te bedienen.



## Een sterke economie vraagt een aantrekkelijk leefklimaat [1]

### Aantrekkelijk woon- en leefklimaat MRDH

- Een economisch succesvolle metropoolregio biedt een aantrekkelijk en divers woon- en leefklimaat met een grote keuze aan verschillende voorzieningen.
- Het gaat om nabijheid van aantrekkelijke landschappen, een variëteit aan woonomgevingen (hoogstedelijk, suburbaan en landelijk) en om onderwijs, sport- en culturele voorzieningen.

### Opgave: maximaal benutten diversiteit MRDH

- De diversiteit van het woon- en leefklimaat van MRDH is een kwaliteit die nog onvoldoende wordt benut.
- Maatregelen kunnen zijn versterken van aanwezige kwaliteiten, onderling afstemmen van aanbod of simpelweg vergroten van de bekendheid.



## Een sterke economie vraagt een aantrekkelijk leefklimaat [2]

- Versterken metropolitane landschappen

Duin, Horst en Weide, Hof van Delfland, Voorne Putten, Deltapoort/IJsselmonde en Kust & Rivier

1. Versterken 'eigen' **kwaliteit** metropolitane landschappen.
2. Vergroten **bekendheid** landschappen op metropolitane schaal.
3. Verbeteren bereikbaarheid / **toegankelijkheid** metropolitane landschappen.



- Versterken belangrijkste metropolitane voorzieningen

1. Benoemen, versterken en afstemmen 'eigen' **kwaliteit voorzieningen** (cultuur, leisure, sport)
2. Vergroten **bekendheid en informatievoorziening**
3. Vergroten **bereikbaarheid en toegankelijkheid** voorzieningen.

- Ontwikkeling toplocaties hoogstedelijk, suburbaan en landelijk wonen

1. Benoemen, versterken en afstemmen 'eigen' **kwaliteit** woongebieden. Afstemming bijvoorbeeld in verstedelijkingsafspraken Zuid-Holland/Zuidvleugel en subregionale afspraken.
2. Nabijheid van **dagelijkse voorzieningen** borgen en vergroten.
3. Zorgdragen voor **informatievoorziening** woonaanbod op metropolitane schaal.

### Rol van de Metropoolregio

- De Metropoolregio biedt een platform voor het formuleren van gezamenlijke ambities en om tot onderlinge afstemming tussen gemeenten te komen, bijvoorbeeld ten behoeve van overleg met de provincie over bijvoorbeeld verstedelijkingsafspraken en metropolitane landschappen
- Gemeenten kunnen gezamenlijk werken aan vergroten van de bekendheid van hun kwaliteiten.
- De gemeenten zijn verantwoordelijk voor vaststellen en uitvoeren van hun eigen maatregelen.



## Voorbeelden van activiteiten – bereikbaarheid en economisch vestigingsklimaat



bereikbaarheid

werklocaties

kenniseconomie

internationale presentatie



## Tot slot: samenhang tussen de maatregelen

De beschreven strategieën hebben in de praktijk een belangrijke wisselwerking. In gebieden waar de verschillende strategieën gezamenlijk neerslaan zullen zij elkaars effect versterken.

Enkele voorbeelden illustreren deze versterkende werking:

- Samenwerking universiteiten Leiden, Delft, Erasmus: het verbeteren van de samenhang in onderzoek en innovatie tussen kennisinstellingen en het bedrijfsleven wordt versterkt door gelijktijdig te werken aan het verbeteren van de bereikbaarheid en aantrekkelijkheid van de campussen als aantrekkelijke woon-/werkmilieus.
- Metropool in de Delta: het versterken van de toeristisch/recreatieve kwaliteit van kust en rivierfronten gaat goed samen met het ontwikkelen van delta gerelateerde kennis en dienstverlening van de in de delta geclusterde sectoren.
- Metropolitane landschappen: door gelijktijdig zowel de kwaliteit, de bereikbaarheid als de bekendheid van de landschappen te versterken, worden deze voor de gehele metropoolregio een vestigingsfactor van betekenis.
- Versterken ruggengraat OV: het verbeteren van de bediening op Randstadrail en op de “oude lijn” tussen Den Haag en Rotterdam heeft nog veel meer effect wanneer gelijktijdig wordt gewerkt aan het stedelijk programma langs de lijn, de kwaliteit van stations en de relatie met de omgeving (Hoogwaardig OV, fiets, P+R).



- Colofon
  
- Uitgave
- Projectgroep en werkateliers strategische agenda in opdracht van het bestuursforum Metropoolregio Rotterdam Den Haag
  
- Fotografie
- Peter Schmidt / Rotterdam Image Bank (p. 2); Stadsgewest Haaglanden (p. 3; 12; 15; 16); Leo Huizinga / gemeente Lansingerland (p. 4, 18); gemeente Zoetermeer (p. 8); gemeente Brielle (p. 8); gemeente Barendrecht (p. 11); gemeente Rijswijk (p. 13); gemeente Midden-Delfland (p. 17); gemeente Hellevoetsluis (p. 17); Roger van der Kraan / gemeente Maassluis (p. 18)
  
- April 2013