



Gemeente
Leidschendam-Voorburg

Visie op onderwijs in Leidschendam-Voorburg



Voorwoord

Het onderwijs, de kinderopvang, de gemeente en diverse educatieve partners hebben de handen ineengeslagen voor een gezamenlijke visie op het onderwijs in Leidschendam-Voorburg.

Centraal in de visie staat het kind en zijn omgeving: van wieg tot volwassenheid. We hebben elkaar nodig om ervoor te zorgen dat kinderen die opgroeien in Leidschendam-Voorburg alle kansen krijgen zich te ontwikkelen en voorbereid te zijn op de toekomst. Daarvoor bieden gemeente, scholen én schoolbesturen en instellingen de juiste kaders en randvoorwaarden.

Wij hebben ervoor gekozen om een dynamisch document op te stellen, waar alle partners en belanghebbenden samen aan blijven werken.

Wij richten ons daarbij op een breed en voor alle kinderen toegankelijk onderwijsaanbod van uitstekende kwaliteit, in gezonde en goed bereikbare scholen. Een onderwijsaanbod dat inspeelt op ontwikkelingen in de maatschappij en aansluit op de vraag vanuit de arbeidsmarkt. Daarom is aandacht voor de keuze van een vervolgopleiding van groot belang, maar ligt er ook een opgave om te bevorderen dat leerlingen aan de slag kunnen in het vakgebied waarvoor zij hebben geleerd.

Als wethouder onderwijs wil ik mijn waardering en vertrouwen uitspreken voor de goede samenwerking tussen alle partijen, zowel nu als in de toekomst.

Saskia Bruines
[Wethouder Onderwijs](#)

September 2015



Foto: Hilbert Krane Fotografie

Waarom een visie

In het coalitieakkoord "Ondernemend, sociaal, duurzaam en dichtbij" staat onder inhoudelijke afspraken bij onderwijs opgenomen:
"In samenwerking met partners in het veld ontwikkelen wij in 2015 een visie voor een integrale benadering van onderwijs van jeugdigen in de gemeente, waarbij het kind en zijn/haar omgeving centraal staan; van wieg tot volwassenheid".

Met deze eerste visie op onderwijs wil de gemeente aandacht schenken aan en energie steken in taken op het gebied van het onderwijs. De gemeente onderhoudt goede betrekkingen met het onderwijsveld waardoor de kans van slagen op een visie met resultaatafspraken groot is. Inwoners, het onderwijsveld en de gemeente stellen samen de visie op.

Wij zijn ons ervan bewust dat de gemeente formeel geen rol heeft in het nastreven van de kwaliteit en opbrengsten van het onderwijs. Deze taak is belegd bij de schoolbesturen, de Onderwijsinspectie en de minister van Onderwijs. De bestuurlijke taken van de gemeente zijn vooral geconcentreerd op het in stand houden van voorzieningen rondom het onderwijssysteem en op de fysieke infrastructuur van schoolgebouwen voor het primair en voortgezet onderwijs. Toch bestaat voor onderwijskwaliteit een stevige relatie tussen onderwijsinstaties en gemeente.

Waarom een visie?

Goed onderwijs vraagt om ontwikkeling. Ontwikkeling van het onderwijs gericht op de behoefte van morgen. De wereld verandert. De maatschappij en arbeidsmarkt stellen andere eisen aan burgers en werknemers van de toekomst. Hier ligt een verantwoordelijkheid en opgave voor het onderwijs, maatschappelijke partners en gemeente. Goed onderwijs maakt van kinderen competente, zelfbewuste en creatieve volwassenen en legt de basis voor een succesvolle loopbaan.

'Leidschendam-Voorburg staat voor goed onderwijs dat aansluit op de behoeften van de toekomst'.

De kracht van onderwijs

Goed onderwijs is van groot belang om optimale kansen te creëren voor Leidschendam-Voorburg en haar inwoners. Het vervult een grote rol bij de ontwikkeling van kinderen en jongeren. Onderwijs is belangrijk voor het economisch succes van individuen. Onderwijs leidt tot sociale stijging, zorgt voor verbinding en verkleint de verschillen tussen sociale milieus. School is meer dan les.

Het coalitieakkoord: Het kind en zijn omgeving centraal

Kader voor de visie op het onderwijs is het coalitieakkoord 2015-2018 'Ondernemend, sociaal, duurzaam en dichtbij'. Daarin is de ambitie geformuleerd om een visie te ontwikkelen voor een integrale benadering van onderwijs van jeugdigen in de gemeente waarbij het kind en zijn omgeving centraal staan: van wieg tot volwassenheid. De visie speelt in op maatschappelijke ontwikkelingen en ambities. Met goed onderwijs versterken we de positie van Leidschendam-Voorburg als aantrekkelijke stad.

De visie is afgestemd met de visie op kunst en cultuur 'Van Forum tot Universum', de visie op het jongerenwerk en het Integraal Huisvestingsplan Primair Onderwijs 2015-2018.

Partnerschap

Een integrale onderwijsvisie vraagt om een brede betrokkenheid van partners in het veld. Het primair onderwijs, voortgezet onderwijs, middelbaar beroepsonderwijs en gemeente werken samen om deze visie op te stellen. Daarnaast participeren andere partners zoals instellingen voor peuterspeelzaalwerk, buitenschoolse opvang en kinderdagopvang. Ook inwoners, leerlingen en de gemeenteraad zijn betrokken bij het traject. De uitvoering van de visie vraagt eveneens om een gezamenlijke, integrale en soms ook regionale aanpak. De visie bevat speerpunten die de onderwijssector en andere maatschappelijke partners in de stad alleen samen succesvol kunnen realiseren. De partners uit het veld en de gemeente voelen een grote gedeelde verantwoordelijkheid om zichzelf rond het kind te organiseren. Uitgesproken is dat gelijkwaardig partnerschap een voorwaarde is om gezamenlijk de ambities op te pakken. De rol van de gemeente ligt vooral in het faciliteren en regisseren van de samenwerking en het partnerschap. Eén van de doelstellingen van het jeugdbeleid, is het samen door de gemeente met haar partners versterken van het opvoedkundig klimaat in scholen en voorzieningen als kinderopvang en peuterspeelzalen. Ouders dienen hierbij te worden betrokken.

Het stimuleren van de ontwikkeling van de leerlingen, door de onderwijssector, maatschappelijke partners en de gemeente, is meer dan alleen het vergroten van de leeropbrengsten.



De gemeente is, mede op basis van de bevindingen van de onderwijsinspectie, voortdurend in gesprek met partners over de kwaliteitsaspecten van het onderwijs.

Kwaliteit betekent bovenal dat het onderwijs een positieve functie vervult in Leidschendam-Voorburg voor de samenleving en aansluit op de scholingsbehoefte voor nu en in de toekomst.

Onderwijsaanbod Leidschendam-Voorburg

Er gaan in Leidschendam-Voorburg ongeveer 6.000 leerlingen¹ naar de basisschool en 5.000 leerlingen naar het voortgezet onderwijs.

Leidschendam-Voorburg biedt deze leerlingen een divers onderwijsaanbod. Er zijn 20 basisscholen, verdeeld over 22 locaties. Er is één school voor speciaal basisonderwijs. Het voortgezet onderwijs is verdeeld over 7 scholen, van leerwegondersteunend onderwijs tot en met gymnasium. Er is ook een school voor speciaal voortgezet onderwijs. Ten slotte kan op één locatie middelbaar beroepsonderwijs worden gevolgd.

Doelstelling: optimale participatie

Als basale doelstelling voor het onderwijs in Leidschendam-Voorburg geldt:

Iedere jeugdige ontwikkelt zich zo goed mogelijk om optimaal te kunnen participeren in de maatschappij van morgen.

Participatie dient breed geïnterpreteerd te worden; van het deelnemen door iedere jeugdige, ongeacht seksuele geaardheid, afkomst en levensovertuiging, aan het arbeidsproces tot sociale betrokkenheid en goed burgerschap.

Afgeleide doelstellingen met betrekking tot het kind zijn:

- Leerlingen leren functioneren in een samenleving waarin creativiteit, leren en samenwerking centraal staan.
- Leerlingen ontwikkelen talenten in de breedste zin van het woord.

Afgeleide doelstellingen met betrekking tot de omgeving van het kind zijn:

- Vergroten betrokkenheid van ouders en opvoeders.
- Vergroten van de betrokkenheid van en samenwerking met alle partners en individuen die van belang zijn voor het kind.

Uitgelicht: 21^{ste} eeuwse vaardigheden

Maar welke vaardigheden zijn nodig om optimaal te participeren in de maatschappij van morgen? Onze economie ontwikkelt zich van een kenniseconomie naar een 'lerende' economie; een economie die niet alleen kennis produceert, maar ook optimaal toepast (WRR, 2013). In de lerende economie wordt van mensen verwacht dat zij zich kunnen aanpassen aan nieuwe omstandigheden en zich nieuwe competenties snel eigen kunnen maken. Dit worden ook wel 21st century skills (21ste eeuwse vaardigheden) genoemd. Het onderwijs en de andere partners uit het veld moeten zich richten op het aanleren van deze vaardigheden. Naast taal, rekenen en de kernvakken, zijn de competenties samenwerken, creativiteit, ICT-geletterdheid, communiceren, probleemoplossend vermogen, kritisch denken en sociale en culturele vaardigheden van belang. Daarnaast moeten kinderen zich een betrokken, ondernemende en nieuwsgierige houding eigen maken. Dat betekent een verschuiving van cognitieve kennisoverdracht naar vaardigheden die leerlingen verderop in hun loopbaan stimuleren zich verder te ontwikkelen en in zichzelf te investeren.

Cultuureducatie is een belangrijk middel om de 21st century skills te ontwikkelen. In deze onderwijsvisie sluiten we aan bij de cultuurvisie en geven we voorrang aan het vergroten van het aanbod en de diepgang van het cultuurmenu voor het basisonderwijs. Ook gaan we in gesprek met het voortgezet onderwijs en culturele organisaties over de minimale culturele bagage die kinderen meekrijgen op school.

'Onderwijs is meer dan rekenen en taal.'

'Jeugdigen opleiden tot kritische, zelfdenkende, democratische burgers in een multiculturele samenleving.'



Van wieg tot volwassenheid

De visie op onderwijs richt zich op de ontwikkeling van alle jeugdigen van 0 tot 27 jaar². De ontwikkeling wordt op maat ondersteund; iedere leerling krijgt de aandacht en ondersteuning die nodig is om zich optimaal te ontwikkelen. Door dit uitgangspunt is er aandacht voor onderwijs op maat voor iedere leerling, ook voor hen die al dan niet tijdelijk kwetsbaar zijn.

Maatwerk betekent ook dat er geen belemmeringen zijn als kinderen van het primair onderwijs overstappen naar het voortgezet onderwijs en daarna verdere vervolgstappen maken. Onderlinge afstemming voor een doorgaande leerlijn is een voorwaarde. Binnen het onderwijsaanbod zetten we in op soepele overgangen tussen onderwijssoorten en leerroutes, zodat kinderen en jongeren hun schoolloopbaan doorlopen met een minimaal risico op uitval, afstroom en obstakels.

Tevens zetten we in op het voorkomen van voortijdig schoolverlaten, met een aantrekkelijk onderwijsaanbod, een sluitende registratie en voor zover mogelijk, het toeleiden van voortijdig schoolverlaters naar een passend aanbod van werk, leren of combinatie.

2) Volwasseneneducatie valt daarmee buiten deze visie.

Speerpunten

Door de educatieve partners in Leidschendam-Voorburg zijn zes speerpunten benoemd. De speerpunten dragen bij aan een optimale ontwikkeling van wieg tot volwassenheid en stellen het kind centraal. De komende periode maken educatieve partners en de gemeente werk van deze speerpunten³.

Speerpunt 1: Integrale Kindcentra

Wij kiezen in Leidschendam-Voorburg voor de ontwikkeling van Integrale Kindcentra (IKC). Een IKC is een voorziening voor kinderen van 0 tot 12 jaar. Kinderen spelen, leren en ontwikkelen zich. Het centrum biedt kinderen op vraag van ouders een uitgebreid dagprogramma gedurende het hele jaar. Een IKC is een voorziening waarin ten minste organisaties voor onderwijs, kinderopvang, peuterspeelzaalwerk en buitenschoolse opvang in één organisatorische eenheid zijn samengevoegd (PO Raad, 2013).

Integraliteit vanuit een gedeelde visie

De IKC's in Leidschendam-Voorburg richten zich op de brede ontwikkeling van het kind. Ze bieden een rijke, diverse en inspirerende leef- en leeromgeving. Kenmerkend is een integraal aanbod van kunst en cultuur, natuur, sport, muziek, creativiteit, ontspanning, onderwijs, opvang en opvoeding. Doordat een IKC werkt volgens één pedagogische en educatieve visie stelt men kinderen in staat om hun talenten optimaal te ontwikkelen. Het IKC biedt doorlopende ontwikkelingslijnen, dagarrangementen en kindnabije zorg.

Combinatie van arbeid en zorgtaken

We bundelen met de IKC's voorzieningen, bij voorkeur op één plek. Dit maakt het voor ouders mogelijk om arbeid en zorg voor hun kinderen te combineren. De centra kunnen uitgroeien tot het hart van de wijk. In aansluiting op de behoeften van een wijk brengen we ook voorzieningen voor ouders en buurtbewoners in het IKC onder.

Meer dan een samenwerking

Onderwijs, kinderopvang, peuterspeelzalen, buitenschoolse opvang en eventuele andere maatschappelijke voorzieningen vormen in het IKC één nieuwe organisatie onder één aansturing. De IKC's in Leidschendam-Voorburg bieden, mede vanuit de gedeelde pedagogische en educatieve visie, een krachtige pedagogische omgeving. Men ondervindt daarbij geen tegenwerking door gescheiden organisatorische regels, belangen en verantwoordingsmechanismen. Niet de partijen en voorzieningen, maar het kind staat centraal.

3) Vanzelfsprekend zetten de gemeente en de educatieve partners naast deze speerpunten ook in op de uitvoering van wettelijke taken en andere relevante ontwikkelingen.



Speerpunt 2: Brede scholen voortgezet onderwijs

Rond het voortgezet onderwijs zet Leidschendam-Voorburg in op de ontwikkeling van brede scholen. Een brede school in het voortgezet onderwijs heeft een bredere functie dan die van onderwijsgever alleen en werkt structureel samen met meerdere partners op het gebied van welzijn, zorg, sport en kunst en cultuur. Gezamenlijk creëert men zinvolle arrangementen. Daarbij kan de brede school verschillende vormen aannemen zoals geïntegreerde huisvesting, samenwerkende instellingen in één gebouw of versterking van de samenwerking tussen bestaande voorzieningen. Hierbij zetten we in op een optimaal gebruik door het onderwijs van de sportvoorzieningen in de gemeente.

Verskillende manieren van leren

De meerwaarde van de brede school zit in de hoeveelheid en diversiteit aan ervaringen die leerlingen kunnen opdoen. Dit houdt verschillende manieren van leren in. Er is aandacht voor diverse thema's, die verder gaan dan spellen en wiskunde. Leidschendam-Voorburg gaat voor brede scholen in het voortgezet onderwijs die optimaal recht doen aan de talenten van alle jongeren, waar leerlingen aangemoedigd worden om hun talenten te ontwikkelen. Hun onderwijsloopbaan wordt bepaald door hun capaciteit en niet door systemen.

Samenwerking

Goed voortgezet onderwijs werkt slim en effectief samen met partners in het leer- en ontwikkelingsproces van jongeren: bedrijven, jeugdzorg, gemeente, jeugd- en jongerenwerk, vrijwilligersorganisaties, de centra voor jeugd en gezin, sport, cultuur, buurtwerk, basisscholen, roc's, hbo's, universiteiten en, niet in de laatste plaats, de ouders. Bij voorkeur is het jongerenwerk aanwezig in de brede school voortgezet onderwijs. Dit zorgt voor ontschotting tussen de verschillende leefwerelden van de leerlingen. In Leidschendam-Voorburg investeren we tevens in de verbinding met de wijk, haar bewoners en voorzieningen.

Speerpunt 3: Gezonde en veilige scholen

In het onderwijs in Leidschendam-Voorburg besteedt men structureel aandacht aan gezondheid en veiligheid.

Een gezonde omgeving

Jeugdigen in Leidschendam-Voorburg groeien zo veel mogelijk op in een gezonde en veilige omgeving. Een kind moet veilig naar school kunnen fietsen, gezond eten, veel bewegen en spelen op een uitdagend schoolplein in een gezonde leefomgeving.

Educatie over gezondheid

Er is een ruim aanbod van onderwijs en voorlichting over gezondheid en voeding. Sport en bewegingsonderwijs worden optimaal ingezet. Op school leren kinderen hoe ze gezond kunnen leven en op een verantwoorde en duurzame manier met hun omgeving kunnen omgaan.

Sociale en fysieke veiligheid

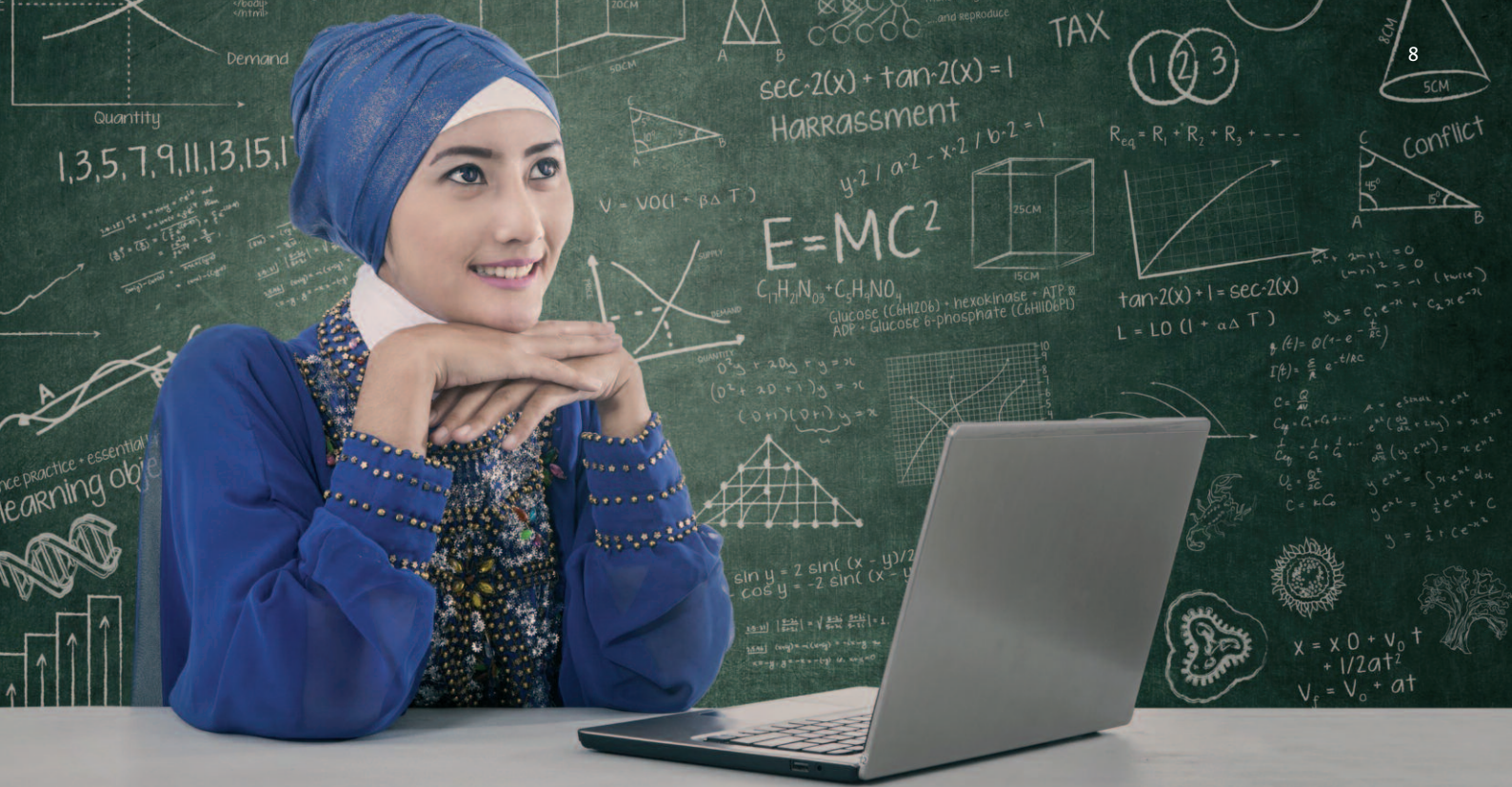
Leidschendam-Voorburg zet in op de preventie en aanpak van gedrag dat de sociale en fysieke veiligheid van leerlingen en schoolmedewerkers in gevaar kan brengen. Aandacht is er voor onderwerpen zoals pestgedrag, seksueel overschrijdend gedrag, wapengebruik en radicalisering. De komende periode wordt in het bijzonder werk gemaakt van het onderwerp 'omgaan met sociale media'.

Signalering

Voor de gezondheid en veiligheid van het kind investeren we in een goede relatie en communicatie tussen kind, ouders, school, kinderopvang en andere partners. Medewerkers van het onderwijs en de partners zijn breed opgeleid en signaleren en handelen bij vragen op het gebied van gezondheid, sociale ontwikkeling en veiligheid. Scholen beschikken over een goede zorgstructuur gericht op individuele signalering en doorverwijzing.

Sport

Sport draagt bij aan de ontwikkeling van 0 tot 27 jarigen. De gemeente kent een scala aan sportvoorzieningen. Scholen en sportverenigingen werken samen om onderwijs en sport op elkaar aan te laten sluiten.



Speerpunt 4: Onderwijshuisvesting

Goed onderwijs kan alleen in schoolgebouwen die passen bij de eisen van deze tijd: schoon, veilig, comfortabel en duurzaam. Wij willen schoolgebouwen zonder achterstallig onderhoud en met een gezond binnenklimaat.

Naar school in de eigen wijk

Voor het basisonderwijs geldt dat de onderwijshuisvesting moet voorzien in een dekkend aanbod. Voor het voortgezet onderwijs is er voldoende aanbod op ieder onderwijsniveau. De onderwijshuisvesting en de leerlingaantallen bepalen de spreiding van het onderwijs. Om de spreiding van de onderwijsvoorzieningen in Leidschendam-Voorburg te borgen, streven gemeente en schoolbesturen naar volumeafspraken aangaande de leerlingaantallen.

Kind centraal in ontwerp

De ontwikkeling van de jeugdige is leidend voor de inrichting van de accommodatie. De schoolgebouwen sluiten aan op het onderwijsconcept, werken ondersteunend voor de ontwikkeling van kinderen en bieden een goede werkomgeving voor het personeel van de school. Het schoolgebouw is geschikt voor een diversiteit aan (onderwijs)activiteiten.

Gezond en duurzaam

De schoolgebouwen zijn duurzaam gebouwd en kennen een gezond binnenklimaat en een gezonde exploitatie. Een gezond en goed gebouw heeft een positief effect op het gedrag, het welbevinden en het leerproces van de kinderen en leerkrachten die het gebouw dagelijks gebruiken. Duurzaamheid doen we voor de toekomstige generaties. Door onderwijs te volgen in een duurzaam gebouw leren leerlingen wat het belang is van het maken van duurzame keuzes. Daarbij leren zij ook hoe ze later zelf duurzame keuzes kunnen maken.

Flexibiliteit

De schoolgebouwen moeten gedurende hun levensloop flexibel zijn. Dat wil zeggen dat ze (eenvoudig) aan te passen zijn, immers de wereld verandert continue. De functionaliteit van een schoolgebouw beoordelen we in relatie tot deze veranderingen: er worden constant nieuwe eisen gesteld aan schoolgebouwen. Uitgangspunt is dat het gebouw ook geschikt is om andere voorzieningen onder te brengen, bijvoorbeeld door meervoudig ruimtegebruik. De schoolgebouwen zijn voor de ouders en de buurtbewoners aantrekkelijk om tijd door te brengen.

Buitenruimte

Naast het gebouw is de buitenruimte een belangrijk onderdeel van de school. We willen voldoende uitdagende buitenruimte hebben voor onze kinderen. Naast een groene uitstraling – waardering voor natuur en milieu – biedt de buitenruimte mogelijkheden tot bewegen voor kinderen.

‘Een kind moet met plezier naar school gaan, dat moet het uitgangspunt zijn voor ieder ontwerp’



Speerpunt 5: Relatie onderwijs - arbeidsmarkt

Onderwijs en arbeidsmarkt sluiten in Leidschendam-Voorburg sterk op elkaar aan. Van belang is dat leerlingen vaardigheden leren die aansluiten bij de arbeidsmarkt en zich vroegtijdig oriënteren op de arbeidsmarkt. We leiden jongeren niet op voor beroepen waar geen vraag meer voor is. Tegelijkertijd hebben we niet de illusie dat we beroepen met toekomstperspectief kunnen benoemen.

Passie voor een beroep

Leerlingen maken de juiste opleidingskeuze die past bij de beroepsrichting die zij ambiëren. De opleidingen die leerlingen volgen, maken duidelijk wat voor werk ze kunnen verwachten. Daarbij spelen bedrijven, ondernemers en organisaties een belangrijke rol. Zij bieden relevante informatie en ervaringen. We stellen de leerlingen in staat om in een vroeg stadium beroepen in de praktijk te verkennen waardoor ze passie voor een beroep krijgen en de juiste vaardigheden ontwikkelen. Het bedrijfsleven is daarom zowel in het primair als voortgezet onderwijs aanwezig. Om de instroom in technische beroepen te bevorderen bieden we kinderen, vooruitlopend op het reguliere aanbod van techniek in het basisonderwijs in 2020, (naschoolse) techniekarrangementen.

Afstemming en verbinding

Het bedrijfsleven communiceert met het onderwijs en geeft aan waar haar behoeften liggen. De gemeente speelt een verbindende rol tussen scholen en het bedrijfsleven. De verbinding zoeken we ook in ruimtelijke zin, zodat gebouwen worden gedeeld door scholen, ondernemers en wijkfaciliteiten.

Economische zelfstandigheid

Een serieuze start van een arbeidsmarktcarrière betekent dat er zoveel mogelijk voltijdbanen voor jongeren worden gecreëerd.

Speerpunt 6: Passend Onderwijs

De samenwerkingsverbanden van het primair en voortgezet onderwijs, het mbo en de gemeente werken samen om onderwijs en zorg goed op elkaar aan te sluiten. Naast de basisondersteuning, die elke school biedt, bestaat binnen het samenwerkingsverband de mogelijkheid leerlingen te ondersteunen met individuele of groepsarrangementen. Scholen kunnen ook helpen om problemen bij kinderen tijdig te signaleren. Hiermee is een op de behoefte van de leerling en eventueel het gezin afgestemd pakket van onderwijs, ondersteuning en zo nodig zorg beschikbaar. Gemeente en onderwijs zorgen samen voor systemen die op elkaar aansluiten. Scholen zorgen ervoor dat iedere leerling die op hun school zit, of die zich bij hun school aanmeldt, een passende plek binnen het samenwerkingsverband krijgt. De school kijkt daarbij eerst wat zij zelf kan doen.



Hoogbegaafde leerlingen.

Passend onderwijs gaat over een zo passend mogelijk onderwijsaanbod voor alle leerlingen. Niet alleen voor leerlingen met een beperking of een leerprobleem, maar ook voor talentvolle en hoogbegaafde leerlingen. Hoogbegaafde en getalenteerde leerlingen hebben op school uitdaging nodig.

Recht voor het kind.

Alle kinderen in Leidschendam-Voorburg die zijn aangewezen op onderwijs (primair/voortgezet/speciaal/middelbaar beroeps) hebben recht op de voor hen meest passende plek, passende ondersteuning en zorg voor zover dat op basis van hun onderwijsbehoefte gewenst is. De plek is zo dicht mogelijk bij de woning. Ouders/verzorgers van de leerlingen spelen hierbij een belangrijke rol en ook de leerling zelf kan inbreng hebben. Wij willen uit alle kinderen het beste halen.

Lokale Educatieve Agenda

De speerpunten werken we in gezamenlijkheid met het onderwijs en maatschappelijke partners nader uit in de Lokale Educatieve Agenda.

De speerpunten vertalen we in concrete ambities voor de periode 2015-2018 en we leggen bijhorende afspraken rondom samenwerking, bijdragen en verantwoordelijkheden vast.

Scholenbestand Leidschendam-Voorburg

Basisonderwijs

De Parachute	Van Lodensteijnstraat 6
De Driemaster	Spinozalaan 175
Groen van Prinsterer	Paradijsstraat 51
Pius X	Heeswijkstraat 2/Fonteynenburghlaan 9
De Dijsselbloem	Delflandlaan 6
De Vijverhof	Vijverhof 7
Prof. Casimir	Van Deventerlaan 16
St. Maartensschool	Wijkerlaan 10
De Lusthof	Lusthofstraat 7-13
Nieuw Vreugd & Rust	Montessoristraat 1
Essesteijn	Elzendreef 4
Maria Bernadette	Van Ruysdaellaan 91
De Zonnewijzer	Rijnlandstraat 159
De Wegwijzer	De Tol 251/De Oude Bleijk 4
De Margriet	Dobbelaan 9
De Trampoline	De Haar 200/Valkhof 76
De Springplank	Prinsenhof 4b
Emmaus	Leenkamp 15
De Tandem	Leenkamp 7
M. vd Veldeschool	Dr. van Noortstr. 90-92

Speciale school voor basisonderwijs

De Vliethorst	Prinses Carolinalaan 1
---------------	------------------------

Voortgezet speciaal onderwijs

Schakenbosch College	Bouwlustweg 4
----------------------	---------------

Voortgezet onderwijs

Dalton Voorburg	Loolaan 125
Gymnasium Novum	Aart v.d. Leeuwkade 1
St. Maartenscollege	Aart v.d. Leeuwkade 14
Veurs Voorburg	Van Horvettestraat 3
Veurs Lyceum	Burg. Kolfshotenlaan 5
's-Gravendreef College	Fluitpolderplein 9

Middelbaar beroepsonderwijs

Id College	Fluitpolderplein 7
------------	--------------------



Colofon

Dit is een uitgave van de gemeente Leidschendam-Voorburg
Postbus 1005, 2260 BA Leidschendam
www.lv.nl/contactformulier
T 14 070

Vormgeving en realisatie: Document Productie Centrum (DPC)

September 2015